



Versterken van de nieuwe koers

Evaluatie van het Sociaal en Cultureel Planbureau (SCP)
2010-2015

Visitatiecommissie SCP
April 2016

Inhoudsopgave

Samenvatting	5
1. Introductie.....	9
1.1 Aanleiding en doel.....	9
1.2 Werkwijze.....	9
1.3 Bronnen	9
1.4 Positie van het SCP	10
2. Wetenschappelijke kwaliteit.....	13
2.1 Samenwerking met universiteiten en onderzoeksinstituten.....	15
2.2 Wetenschappelijke productie en gebruik wetenschappelijke producten.....	16
2.3 Gebruik databestanden	16
2.4 Score en aanbevelingen	17
3. Beleidsmatige kwaliteit en relevantie	19
3.1 Aantoonbare productie en gebruik van de productie	21
3.2 Score en aanbevelingen	21
4. Maatschappelijke relevantie.....	23
4.1 Toegankelijkheid van rapporten en andere publicaties	23
4.2 Aantoonbare productie en gebruik van het werk van het SCP	24
4.3 Score en aanbevelingen	24
5. Kwaliteitsborging en wetenschappelijke integriteit	27
6. Toekomstbestendigheid	29
6.1 Toekomststrategie	29
6.2 Kwaliteit van de leiding	29
6.3 Governance structuur	30
6.4 Kenmerken van het personeelsbestand	31
6.5 Score en aanbevelingen	31
7. Conclusies en aanbevelingen	33
Bijlagen	
Bijlage 1 Samenstelling visitatiecommissie.....	35
Bijlage 2 Betekenis beoordelingsscores.....	37
Bijlage 3 Terms of Reference	39
Bijlage 4 Gesprekspartners van de visitatiecommissie.....	41
Bijlage 5 Overzicht van organisaties waarmee het SCP samenwerkt.....	43
Bijlage 6 Aanvullende gegevens wetenschappelijke kwaliteit 2010-2015.....	45
Bijlage 7 Aanvullende gegevens maatschappelijke relevantie 2010-2015.....	47
Bijlage 8 Bibliometrische analyse.....	49

Samenvatting

De begeleidingscommissie van het Sociaal en Cultureel Planbureau (SCP) heeft in 2015 een visitatiecommissie ingesteld en opdracht gegeven om het SCP te evalueren. De evaluatie was gericht op de volgende vragen:

- Doet het SCP de goede dingen (in het licht van de taken die het SCP bij Koninklijk Besluit gekregen heeft)?
- Doet het SCP wat het doet goed (in het licht van de criteria die ook bij de vorige visitatie van het SCP door de KNAW zijn gehanteerd)?
- Welke impact heeft (het werk van) het SCP, zowel beleidsmatig als maatschappelijk?

De visitatiecommissie heeft voor de visitatie zo veel mogelijk gebruik gemaakt van het Standard Evaluation Protocol 2015-2021 (SEP), dat is ontwikkeld voor de beoordeling van academisch onderzoek door VSNU, KNAW en NWO¹. Gezien de specifieke rol en taken van het SCP heeft de commissie de criteria en scores enigszins aangepast. De commissie heeft het SCP beoordeeld op de criteria wetenschappelijke kwaliteit, beleidsmatige kwaliteit en relevantie, maatschappelijke relevantie en toekomstbestendigheid. Deze criteria zijn ieder gewaardeerd op een vier-puntsschaal, waarbij 1 staat voor 'excellent', 2 voor 'erg goed', 3 voor 'goed' en 4 voor 'onbevredigend'.

Bij het schrijven van het visitatierapport heeft de commissie gebruik gemaakt van schriftelijke documentatie door het SCP aangeleverd, een aantal representatieve publicaties van het SCP, gesprekken met stakeholders, een bibliometrische analyse en gesprekken met de directie en medewerkers van het SCP. De evaluatie richtte zich op de periode 2010-2015. De visitatie heeft plaatsgevonden tussen 1 december 2015 en 1 februari 2016.

Oordeel

Het SCP vervult een belangrijke rol in de Nederlandse samenleving door het maatschappelijke debat en de beleidsvorming te voeden met wetenschappelijk gefundeerd onderzoek op het terrein van sociaal en cultureel welzijn. Hierbij staat het perspectief van de burger centraal. De visitatiecommissie stelt vast dat de waardering voor het werk van het SCP groot is, zowel bij wetenschappers, beleidsmakers, vertegenwoordigers van maatschappelijke organisaties als journalisten. De commissie constateert dat er een groot vertrouwen is in het SCP en dat de wetenschappelijke onafhankelijkheid van het instituut onomstreden is.

Wetenschappelijke kwaliteit

De commissie is van oordeel dat, gezien de rol en taken van het SCP, de wetenschappelijke kwaliteit van het onderzoek en de wetenschappelijke productie van het SCP excellent is. De commissie heeft het SCP op dit criterium dan ook de hoogste score (1) toegekend. Veel van de waardering berust op de langlopende longitudinale studies die een belangrijk middel zijn om trends in de samenleving te detecteren en vaak ook dienen om de waan van de dag te relativeren. Qua theorievorming en methodologie is het onderzoek meestal geen internationaal *cutting edge* onderzoek, maar dat is dan ook niet de opgave van het SCP. Het onderzoek voldoet aan de geldende methodologische inzichten en standaarden in sociaal-wetenschappelijk onderzoek en er is voldoende aandacht voor de kwaliteitsborging van het onderzoek. Wel is het wenselijk dat het ingezette beleid om (nog) beter aan te sluiten bij de vele ontwikkelingen die plaats vinden op het gebied van statistiek en dataverzameling voortgezet en versterkt wordt. Verder wordt aanbevolen dat het SCP zich aansluit bij de Nederlandse gedragscode wetenschapsbeoefening van de VSNU en een commissie wetenschappelijke integriteit in het leven roept.

¹ Vereniging van Universiteiten (VSNU), Koninklijke Nederlandse Academie van Wetenschappen (KNAW) en de Nederlandse Organisatie voor Wetenschappelijk Onderzoek (NWO).

Om wetenschappelijk op het hoogste niveau te blijven functioneren adviseert de commissie om de beschikbare data nog beter te benutten en om te zoeken naar mogelijkheden om het eigen onderzoek theoretisch uit te werken en waar mogelijk een meer verklarend karakter te geven. De commissie is van mening dat het goed is om meer ruimte te organiseren voor methodologische innovatie, bijvoorbeeld in de vorm van een innovatielab, zodat onderzoekers kunnen experimenteren met nieuwe methoden. Daarbij is het van belang om ook de mogelijkheden en het nut van 'big data' en 'nieuwe media' te exploreren en te beoordelen.

De commissie steunt de ingezette koers om meer kwalitatief onderzoek te doen waar het een nuttige aanvulling kan zijn op het kwantitatieve onderzoek. De commissie waarschuwt echter voor te hoge of verkeerde verwachtingen van wat kwalitatief onderzoek vermag en pleit ervoor het te gebruiken waar zijn specifieke mogelijkheden kunnen worden benut.

Beleidsmatige kwaliteit en relevantie

Op het gebied van beleidsmatige kwaliteit en relevantie geeft de commissie de score 2, 'erg goed'. Het werk van het SCP wordt in de politiek in een veelheid van debatten gebruikt bij een breed aantal onderwerpen. Beleidsmakers achten de wetenschappelijke kwaliteit van het werk hoog.

De rapporten van het SCP zijn zeker beleidsrelevant, maar de bruikbaarheid kan naar het oordeel van de commissie nog worden vergroot. De 'interface' tussen onderzoek en beleid gedurende het gehele onderzoeksproces kan nog worden verbeterd, door de beleidsrelevante partijen meer bij het onderzoek te betrekken. De bruikbaarheid van de rapporten zou ook worden vergroot als het SCP vaker de beleidsopties beschrijft met de voor- en nadelen van de verschillende opties, zonder daar zelf een keuze in te maken. Daarbij is het wel van belang dat het SCP zijn werk in onafhankelijkheid kan blijven uitvoeren. Een versterking van de interface kan echter niet van één kant komen. Aan de zijde van het beleid gaat het om het verder ontwikkelen van een kennisagenda en een investering in de deskundigheid om onderzoek te kunnen beoordelen en begeleiden.

Het SCP doet nog weinig aan toekomstverkenningen en scenario's. Het is een vrij algemeen gedeeld gevoel dat het SCP als planbureau zich meer in deze richting zou moeten ontwikkelen en daarin minder terughoudend zou moeten zijn. Het is daarbij wel zaak om dicht bij de eigen expertise te blijven en voor wat de toekomstscenario's betreft niet verder te gaan dan een verantwoorde extrapolatie van empirisch aangetoonde ontwikkelingen.

Het SCP is in toenemende mate betrokken bij de evaluatie van beleid. Het evaluatieonderzoek dat het SCP verricht is meestal geen effectevaluatie. Effectevaluaties brengen veel werk met zich mee en vereisen dat ze al bij de start van een beleidsproces worden ingepland. Het is de vraag of opdrachtgevers voldoende bereid zijn om dit te financieren. Gezien het voornemen van het SCP om meer evaluatieonderzoek uit te voeren, is het van belang hierover meer helderheid te scheppen en hierover het gesprek aan te gaan met de beleidsmakers.

De decentralisatie van het beleid van de overheid vormt een lastig dilemma voor een landelijk instituut als het SCP. Het is voor een relatief klein bureau als het SCP niet mogelijk om alle lagere overheden op maat te bedienen. De commissie adviseert het SCP om tot een duidelijk standpunt te komen over de rol die het kan en wil spelen richting lokale beleidsmakers.

Maatschappelijke relevantie

De maatschappelijke relevantie van het werk van het SCP staat buiten kijf. Op basis van de oordelen van maatschappelijke organisaties en journalisten over de betrouwbaarheid, neutraliteit en degelijkheid van SCP-publicaties, de benaderbaarheid van medewerkers en leiding van het SCP en de gegevens over het gebruik van het werk van het SCP in de media

kent de commissie het SCP op dit gebied de hoogste score toe (1, 'excellent'). Door het perspectief van de burger te onderzoeken en in te brengen in de Haagse wereld maakt het SCP deel uit van de in een democratisch stelsel onmisbare 'checks & balances'.

Om de hoge maatschappelijke relevantie ook in de toekomst te behouden adviseert de commissie om de onderzoeksresultaten verder te verspreiden en te vertalen naar praktische handvatten voor de praktijk. Tevens is het raadzaam de samenwerking met andere (maatschappelijke) onderzoeksinstellingen en adviesorganen te verstevigen. Ten aanzien van de rapporten van het SCP adviseert de commissie om waar dat kan de informatie meer te differentiëren en deze rapporten aan te vullen met beknopte, handzame samenvattingen die meer zijn toegesneden op de doelgroepen die het SCP bedient.

Toekomstbestendigheid

De kwaliteit van het SCP als kennisinstituut is onomstreden en biedt een sterk fundament om de toekomst met vertrouwen tegemoet te kunnen zien. Dat neemt niet weg dat de omgeving van het SCP sterk is veranderd en er andere eisen aan het SCP worden gesteld. De leiding van het SCP heeft daarom een nieuwe inhoudelijke en organisatorische koers ingezet. Het is nog te vroeg om de effecten hiervan te kunnen beoordelen. De commissie ondersteunt de nieuwe koers die is ingezet en heeft er vertrouwen in dat deze verder kan worden geïmplementeerd. Om dit te onderstrepen kent de commissie het SCP voor de toekomstbestendigheid ('viability') de een na hoogste score toe (2, 'erg goed').

Om de nieuwe koers te doen slagen is het doorvoeren van een nieuwe financieringsstructuur, conform de 'Aanwijzingen voor de Planbureaus' een sine qua non. Alleen zo kan het SCP zijn rol en taakopdracht als planbureau waarmaken en een gelijkwaardige partner zijn van de andere planbureaus en departementen. Daarnaast is het succes van de koerswijziging afhankelijk van de mate waarin de gehele organisatie meebeweegt in de gewenste richting. Er zal veel aandacht van het management nodig zijn om de nieuwe koers ook inhoudelijk en gevoelsmatig te laten landen bij de medewerkers.

Aanbevelingen

De visitatiecommissie heeft op verschillende plekken in het rapport aanbevelingen gedaan om de wetenschappelijke, beleidsmatige en maatschappelijke kwaliteit en relevantie van de rapporten van het SCP te behouden en waar mogelijk te vergroten. Daarbij verdienen in de ogen van de commissie de volgende aanbevelingen prioriteit:

1. Voor het voortbestaan van het SCP als onafhankelijk functionerend planbureau is het van doorslaggevend belang dat het ministerie van VWS als moederdepartement zijn verantwoordelijk neemt voor de structurele financiering van het SCP. Dit is een voorwaarde voor een effectieve opvolging van vrijwel alle aanbevelingen die de commissie in dit rapport doet.
2. Doe meer met minder onderzoeksprojecten. Beperk het aantal projecten en geef meer diepgang aan de analyse van de beschikbare onderzoeksgegevens. Pas waar mogelijk meer productvariatie en innovatie toe bij deze projecten. Creëer ruimte voor wetenschappelijke innovatie, bijvoorbeeld in de vorm van een innovatielab, maar ook door bijscholing van medewerkers en het tijdelijk binnenhalen van externe expertise.
3. Ga met opdrachtgevers in gesprek over het versterken van de 'interface' tussen onderzoek en beleid en experimenteer met verschillende manieren om dit te doen. Te denken valt aan het versterken van begeleidingcommissies, vooraf nadenken over beleidsimplicaties, bespreken van beleidsopties met voor- en nadelen, presentatie en bespreking SCP-rapporten binnen departementen, een systeem van accounthouders en het leveren van bijdragen aan denktanks. Ook aan de zijde van het beleid zou de interface versterkt moeten worden.

4. Ga voortvarend aan de slag met het ontwikkelen van een nieuw communicatiebeleid en de ideeën van de interne werkgroep publicatiebeleid. Werk aan productdifferentiatie en stem de communicatie af op de verschillende doelgroepen van het SCP.
5. Intensiveer de aandacht voor de interne organisatie om de nieuwe koers ook inhoudelijk en gevoelsmatig te laten landen bij de medewerkers. Zet in op verdere professionalisering van het personeelsbeleid en onderzoek de mogelijkheden van gezamenlijk personeelsbeleid met andere kennisinstututen om zo de doorstroom te vergroten. Dit biedt ook ruimte om de diversiteit van het personeelsbestand te vergroten.

1. Introductie

1.1 Aanleiding en doel

Met dit rapport doet de visitatiecommissie verslag van de visitatie van het Sociaal en Cultureel Planbureau (SCP), die heeft plaatsgevonden tussen 1 december 2015 en 1 februari 2016. De begeleidingscommissie van het SCP is de formele opdrachtgever van de visitatiecommissie. Hiermee geeft de begeleidingscommissie opvolging aan de bepaling uit de 'Aanwijzingen voor de Planbureaus'² om periodiek een visitatie te organiseren. Bij deze visitatie wordt de wetenschappelijke kwaliteit alsmede de beleidsmatige en de maatschappelijke relevantie van de producten van het planbureau beoordeeld.

De directie van het SCP heeft een concept van dit rapport kunnen inzien met het doel feitelijke onjuistheden te corrigeren. Daarna is het rapport aangeboden aan de begeleidingscommissie op 19 april 2016.

Het rapport over de vorige visitatie dateert van 2008 en beslaat de periode 2004 – 2006³. De visitatiecommissie is van mening dat de periode tussen deze evaluaties te lang is en beveelt de begeleidingscommissie aan ten minste eens in de vijf jaar een visitatie uit te laten voeren. Dit rapport betreft de periode 2010-2015.

1.2 Werkwijze

De begeleidingscommissie heeft de visitatiecommissie gevraagd een drietal hoofdvragen te beantwoorden:

- Doet het SCP de goede dingen (in het licht van de taken die het SCP bij Koninklijk Besluit gekregen heeft)?
- Doet het SCP wat het doet goed (in het licht van de criteria die ook bij de vorige visitatie van het SCP door de KNAW-commissie zijn gehanteerd)?
- Welke impact heeft (het werk van) het SCP, zowel beleidsmatig als maatschappelijk?

De visitatiecommissie is met de begeleidingscommissie overeengekomen voor de visitatie zo veel mogelijk gebruik te maken van het Standard Evaluation Protocol 2015-2021 (SEP) zoals dat in 2014 door de VSNU, NWO en de KNAW is vastgesteld. Aangezien het SEP primair ontwikkeld is voor academisch onderzoek heeft de commissie de criteria enigszins aangepast met het oog op de specifieke taken van het SCP zoals deze bij wet zijn vastgelegd. Het criterium 'relevance to society' is derhalve gesplitst in 'beleidsmatige kwaliteit en relevantie' en 'maatschappelijke relevantie'. Daarnaast is de betekenis van de scores voor wetenschappelijke kwaliteit enigszins aangepast, zoals dat ook bij de vorige visitatie is gebeurd (zie bijlage 2). De volledige Terms of Reference voor de visitatie zijn te vinden in bijlage 3. De samenstelling van de commissie is opgenomen in bijlage 1.

1.3 Bronnen

De commissie heeft voor het schrijven van dit visitatierapport gebruik gemaakt van een aantal bronnen:

- Schriftelijke documentatie aangeleverd door het SCP, waaronder de voor deze evaluatie gemaakte SCP-zelfevaluatie, de meerjarenvisie ('Sociaal en Cultureel planbureau – Strategische koers 2015-2020 & Werkprogramma 2015') en het rapport van de vorige evaluatie uit 2008.
- Een aantal representatieve publicaties van het SCP.

² Staatscourant 2012 nr. 3200, 21 februari 2012.

³ KNAW-commissie (2008) *Evaluatie van het Sociaal en Cultureel Planbureau (SCP) 2004-2006*

- Gesprekken met een vijftal groepen van stakeholders (zie bijlage 4 voor een overzicht van de personen waar de commissie mee heeft gesproken):
 - Wetenschappers;
 - Journalisten;
 - Vertegenwoordigers van maatschappelijke (belangen)organisaties;
 - Andere planbureaus en adviesorganen;
 - Ministeries en vertegenwoordigers van lagere overheden.
- Een bibliometrische analyse gericht op de drie hoofdcriteria: wetenschappelijke kwaliteit en productiviteit, beleidsmatige kwaliteit en relevantie, maatschappelijke relevantie (zie bijlage 8).
- Gesprekken met directie en medewerkers van het SCP (de zogenaamde 'site visit').

In de gesprekken met externe en interne stakeholders stonden steeds de volgende vragen centraal:

- Doet het SCP de goede dingen?
- Doet het SCP wat het doet goed (in het licht van de criteria wetenschappelijke kwaliteit, beleidsmatige kwaliteit en relevantie, maatschappelijke relevantie en disseminatie van onderzoeksresultaten)?
- Welke impact heeft (het werk van) het SCP, zowel beleidsmatig als maatschappelijk?
- Welke toekomstige ontwikkelingen zijn van belang voor het SCP?

1.4 Positie van het SCP

Het SCP is een van de drie planbureaus van de overheid, naast het Planbureau voor de Leefomgeving (PBL) en het Centraal Planbureau (CPB). Volgens het instellingsbesluit heeft het SCP de volgende taken:

- a. wetenschappelijke verkenningen te verrichten met het doel te komen tot een samenhangende beschrijving van de situatie van het sociaal en cultureel welzijn hier te lande en van de op dit gebied te verwachten ontwikkelingen;
- b. bij te dragen tot een verantwoorde keuze van beleidsdoelen, benevens het aangeven van voor- en nadelen van de verschillende wegen om deze doeleinden te bereiken;
- c. informatie te verwerven met betrekking tot de uitvoering van interdepartementaal beleid op het gebied van sociaal en cultureel welzijn, teneinde de evaluatie van deze uitvoering mogelijk te maken.

Het SCP vervult een belangrijke rol in de Nederlandse samenleving door het maatschappelijke debat en de beleidsvorming te voeden met wetenschappelijk gefundeerd onderzoek. Het SCP doet veel onderzoek naar de waarden en opvattingen en het gedrag van burgers. Het onderzoek van het SCP is niet alleen van belang voor de departementen maar ook voor een veelheid aan maatschappelijke organisaties en krijgt daarin veel waardering. Het SCP vervult hiermee ook een functie die de volle breedte van het overheidsbeleid betreft, ook al is het eigenaarschap belegd bij het 'moederdepartement' van Volksgezondheid, Welzijn en Sport (VWS). Dit is een situatie die in essentie analoog is aan die bij de beide andere planbureaus.

Deze visitatie heeft plaatsgevonden in een periode waarin veel in beweging is, zowel binnen het SCP als in zijn omgeving. De in 2013 aangetreden directeur heeft een inhoudelijke koerswijziging ingezet en intern heeft er een reorganisatie plaatsgevonden. De belangrijkste discussie betreft echter de structurele financiering van het SCP. Bij de afronding van het rapport was het SCP nog in gesprek met VWS over de structurele borging van de financiering, conform de intentie van de 'Aanwijzingen voor de Planbureaus'. Een voor het SCP gunstige uitkomst van deze discussie is van doorslaggevend belang voor het voortbestaan van het SCP als onafhankelijk functionerend planbureau en een voorwaarde voor de effectieve doorvoering van vrijwel alle aanbevelingen die de commissie in dit rapport doet.

De commissie onderschrijft de noodzaak en de richting van de koerswijziging zoals verwoord in de strategienota⁴. De wijzigingen zijn in de afgelopen jaren ingezet, verlopen geleidelijk en zijn daarmee nog niet volledig uitgekristalliseerd. Daardoor is het lastig op dit moment te beoordelen in hoeverre deze aanpassingen succesvol verlopen. De commissie constateert dat de directeur een duidelijke toekomstvisie heeft en consistent werkt aan de implementatie hiervan. Dit geeft vertrouwen voor de toekomst. Wel heeft de commissie ervaren dat de inhoudelijke koerswijzigingen door de externe stakeholders nog beperkt worden herkend en intern nog niet volledig worden doorleefd. Dit geldt ook voor de reorganisatie. De commissie doet in dit rapport daarom een aantal aanbevelingen om de ingezette wijzigingen kracht bij te zetten.

⁴ SCP *Strategische koers 2015-2020 & Werkprogramma 2015*.

2. Wetenschappelijke kwaliteit

Kwaliteit van het onderzoek

De eerste en wellicht belangrijkste taak van het SCP is aan te geven hoe de sociale en culturele kaart van Nederland er uit ziet ('een samenhangende beschrijving van de situatie van het sociaal en cultureel welzijn'), welke veranderingen er in de tijd plaats vinden en eventueel hoe dit alles zich verhoudt tot de situatie in andere (EU) landen. In het licht van deze taakomschrijving heeft het SCP wetenschappelijk gezien een uitstekende staat van dienst en krijgt het veel waardering.

De rapporten getuigen er van dat de onderzoekers op de hoogte zijn van de ontwikkelingen in hun vakgebied en hun onderzoek daarin weten in te bedden. Qua theorievorming is het onderzoek van het SCP over het algemeen eerder volgend dan leidend, het is meestal geen internationaal *cutting edge* onderzoek, maar dat is dan ook niet de opgave van het SCP.

Wat betreft opzet van het onderzoek, operationalisering, dataverzameling, analyse en interpretatie van de data kan geconcludeerd worden dat het SCP in methodologisch opzicht altijd degelijk, meestal goed en vaak ook uitstekend onderzoek doet. Het onderzoek voldoet zeker in al deze opzichten aan de geldende methodologische inzichten en standaarden in sociaal-wetenschappelijk onderzoek.

De sociale en culturele 'feiten' die het SCP beschrijft, berusten uiteraard op de theoretische definities van de gehanteerde concepten, de gebruikte operationalisering en de wijzen van dataverzameling. Repliceerbaarheid en controleerbaarheid van onderzoek vereisen dat de beslissingen ten aanzien van al deze aspecten zorgvuldig worden gedocumenteerd, hetgeen het SCP ook doet. Temeer is dit van belang omdat de gehanteerde concepten ook in maatschappelijke discussies gebruikt worden en daar niet altijd dezelfde betekenissen hebben.

Longitudinaal onderzoek

Veel van het onderzoek van het SCP is gebaseerd op langlopend survey-onderzoek. De hierop gebaseerde rapporten zoals bijvoorbeeld de Kwartaalberichten Continu Onderzoek Burgerperspectieven, het Tijdsbestedingsonderzoek en de Arbeidspanels trekken grote aandacht en worden veel gelezen. Op deze langlopende projecten berust ook veel van de waardering voor het onderzoek van het SCP.

De steeds terugkerende beeldspraak bij de stakeholders is dat het SCP 'een vinger aan de pols van de samenleving' houdt. De tijdreeksen van het SCP zijn een belangrijk middel geworden om trends in de samenleving te detecteren en dienen vaak ook om de waan van de dag te relativiseren. Een duidelijk voorbeeld daarvan is de in het publieke debat zo vaak veronderstelde toename van de onvrede over de politiek die in de tijdreeksen van het SCP – althans op de langere termijn - niet of nauwelijks is terug te vinden. In dit opzicht zijn de studies van het SCP uniek in Nederland.

Terecht wordt in de zelfevaluatie dan ook opgemerkt dat het SCP 'zijn reputatie als onderzoeksinstituut heeft opgebouwd op basis van dit grootschalige kwantitatief-empirisch onderzoek, vaak longitudinaal van karakter'. Dit onderzoek blijft onverminderd van belang en kan waar het gaat om een representatieve weergave van de ontwikkeling van attitudes, opinies en waardeoriëntaties door geen enkele andere vorm van onderzoek vervangen worden. Er is ook geen enkel kennisinstituut in Nederland dat deze taak gemakkelijk over zou kunnen nemen.

Dat neemt niet weg dat het longitudinale onderzoek in toenemende mate op problemen stuit. Naast de relatief hoge kosten gaat het hierbij o.a. om selectieve non-response en de verandering in de betekenis van vragen door de tijd en de daaruit voortvloeiende

consequenties voor de vergelijkbaarheid. Ook kan het leiden tot externe 'onderzoeksmoeheid' en interne 'onderzoeksverveling', zoals gesuggereerd in de zelfevaluatie.

Methodologische vernieuwing

Zowel intern als extern klinkt de roep om nieuwe methoden van onderzoek en andere vormen van dataverzameling. Daarbij wordt vooral aandacht gevraagd voor 'big data' en kwalitatief onderzoek. De commissie beveelt aan om deze mogelijkheden expliciet te onderzoeken en waarschuwt tegelijk voor te hoge verwachtingen op dit gebied.

'Big Data' en 'nieuwe media' bieden zeker nieuwe mogelijkheden, zowel als bronnen van informatie alsook als 'tools' om data te verzamelen. Het is van belang dat het SCP zich expliciet oriënteert op deze ontwikkelingen en op de potentiële analysemogelijkheden, maar ook dat men kritisch nagaat hoe deze de kerntaken van het SCP kunnen versterken. Nieuwe data leveren niet vanzelf meer bruikbare informatie op waarmee betere antwoorden op bestaande of nieuwe vragen gevonden kunnen worden. Daarnaast kennen nieuwe data deels dezelfde en vaak nog grotere beperkingen met betrekking tot representativiteit als survey-data. Bovendien bieden 'big data' wellicht ten dele een alternatief voor onderzoek naar het feitelijke gedrag van mensen, maar vooralsnog niet of nauwelijks voor het onderzoek naar waarden en opvattingen waarop het onderzoek van het SCP voor een groot deel gericht is.

Het SCP wil het kwalitatieve onderzoek uitbreiden en heeft hier ook expertise voor aangetrokken. De commissie steunt deze ontwikkeling aangezien het een nuttige aanvulling kan zijn op het kwantitatieve onderzoek. Tegelijk waarschuwt de commissie voor te hoge verwachtingen ten aanzien van kwalitatief onderzoek. In de gesprekken heeft zij gemerkt dat stakeholders kwalitatief onderzoek regelmatig verwarren met verklarend onderzoek. Met behulp van kwalitatief onderzoek kunnen soms bepaalde onderzoeksvragen beter beantwoord worden dan via kwantitatief onderzoek en soms is de situatie andersom. De ene vorm van onderzoek leidt niet automatisch tot betere verklaringen van gedrag dan de andere. Kwalitatief onderzoek moet ook niet verward worden met 'quick and dirty' onderzoek. Goed kwalitatief onderzoek is zeker niet gemakkelijker uitvoerbaar dan kwantitatief onderzoek en vergt specifieke methodologische kennis en vaardigheden. De vraag is steeds welke onderzoeksmethode het beste is afgestemd op het probleem of de vraag die men met het onderzoek wil beantwoorden. Het is daarom zaak duidelijk aan te geven wat de ambities en keuzes van het SCP zijn ten aanzien van kwalitatief onderzoek, vooral ook naar de opdrachtgevers en gebruikers toe.

Er zijn veel ontwikkelingen gaande op het terrein van de methoden en technieken van sociaalwetenschappelijk onderzoek. Voor de gemiddelde onderzoeker is het vrijwel ondoenlijk al deze ontwikkelingen bij te houden. Het SCP heeft er dan ook goed aan gedaan de rol van de sectie methodologie bij ieder onderzoeksproject te versterken. Sinds de reorganisatie maakt deze groep deel uit van de sector Onderwijs, Minderheden en Methodologie. Hoewel men van mening kan verschillen over de vraag of het verstandig is deze sectie onder te brengen bij één van de inhoudelijke sectoren, lijkt dit in de praktijk goed uit te pakken. De sectie methodologie wordt nu bij alle fasen van een onderzoeksproject betrokken en de medewerkers blijken tevreden te zijn met de kwaliteit van de adviezen die zij krijgen. Toch is het voor een betrekkelijk kleine groep methodologen als die van het SCP vrijwel ondoenlijk op alle relevante terreinen voldoende expertise in huis te hebben. Het SCP investeert daarom in het opzetten en onderhouden van een extern netwerk van methodologen dat waar nodig kan voorzien in de expertise die het SCP niet zelf in huis heeft. De visitatiecommissie raadt het SCP aan verder in dit netwerk te investeren en samen met externe methodologen meer ruimte te creëren voor methodologische innovatie zodat onderzoekers kunnen experimenteren met nieuwe methoden (een 'innovatielab').

Minder maar meer

De commissie onderschrijft de constatering in de zelfevaluatie dat de beschikbare data beter benut zouden kunnen worden en dat er meer gezocht zou kunnen worden naar mogelijkheden het eigen onderzoek theoretisch uit te werken en waar mogelijk een meer verklarend karakter te geven. Om dat mogelijk te maken, adviseert de commissie het SCP minder rapporten uit te brengen en meer te doen met de projecten die overblijven. Externe publicaties die vaak meer wetenschappelijke diepgang hebben, worden op dit moment niet tot de kerntaken van het SCP gerekend en komen meestal tot stand in de vrije tijd van de medewerkers. Mede daardoor is de werkdruk erg hoog. Door meer focus aan te brengen in de onderzoeksagenda kan er meer ruimte ontstaan om bepaalde maatschappelijke verschijnselen en ontwikkelingen uit te diepen door ze niet alleen te beschrijven maar waar mogelijk ook te verklaren, niet alleen door micro- maar ook door macrofactoren. Zo hanteren veel rapporten inmiddels een vergelijkend perspectief waarin Nederland wordt vergeleken met andere Europese landen. Daarbij blijkt Nederland samen met de noordelijke landen in tal van opzichten in positieve zin af te wijken. Maar waarom dat zo is blijft vaak onderbelicht of komt in elk geval niet systematisch aan de orde. Een (overigens niet de enige) gunstige uitzondering is het eind 2015 verschenen rapport 'Public sector achievement in 36 countries'.

Door minder rapporten te produceren zou er ook in andere opzichten ruimte ontstaan meer te doen met de opgebouwde kennis en deskundigheid. Zo zou het SCP meer conferenties en workshops kunnen organiseren en zich zo ontwikkelen tot hotspot voor onderzoek op enkele belangrijke terreinen van sociaalwetenschappelijk onderzoek.

In de twee volgende hoofdstukken zullen we aangeven dat minder rapporten, maar een grotere productvariatie ook de sleutel kan zijn voor een grotere beleidsmatige en maatschappelijke relevantie. Zo zouden de beschikbare data meer benut kunnen worden voor het uitvoeren van toekomstverkenningen en scenario's.

2.1 Samenwerking met universiteiten en onderzoeksinstituten

Het SCP werkt intensief samen met de universiteiten in Nederland. Een belangrijke impuls daarvoor wordt gegeven door de 8 hoogleraren die in de periode 2010-2015 actief zijn (geweest). Dit zijn SCP-medewerkers die in deeltijd (0,2 fte) aan een universiteit verbonden zijn. Deze hoogleraren geven colleges, doen onderzoek samen met universitaire medewerkers, schrijven gezamenlijk artikelen, begeleiden promovendi en stagiaires en zijn lid van promotiecommissies. Ook andere medewerkers van het SCP onderhouden contacten met universiteiten, verzorgen gastcolleges, schrijven soms gezamenlijke artikelen en begeleiden promovendi en stagiaires. Universitaire medewerkers schrijven soms mee aan rapporten van het SCP. Dat was bijvoorbeeld het geval bij het rapport 'Werelden van verschil' en 'Gescheiden werelden'. Ook wordt soms academische expertise aangetrokken voor meelescommissies.

Het SCP werkt samen met een groot aantal andere instituten op het snijvlak van wetenschap en beleid (zie bijlage 5). In 2015/2016 zijn dat circa 70 organisaties. Naast universiteiten gaat het hier om planbureaus, adviesraden, wetenschappelijke instituten en maatschappelijke organisaties.

De commissie is van oordeel dat het SCP nog meer dan nu het geval is de samenwerking met universitaire onderzoekers kan zoeken, niet alleen in de vorm van gemeenschappelijke publicaties maar bijvoorbeeld ook door het organiseren van conferenties en standaard participatie van universitaire onderzoekers in leescommissies. Ook het voor een beperkte tijd verbinden van externe onderzoekers aan het SCP, naar het voorbeeld van de 'academic partners' bij het CPB kan meer prikkels opleveren om het routinematige onderzoek te doorbreken of in elk geval aan te vullen.

2.2 Wetenschappelijke productie en gebruik wetenschappelijke producten

In bijlage 6 is een overzicht gegeven van de wetenschappelijke productie, het gebruik van wetenschappelijke producten en aantoonbare blijken van wetenschappelijke erkenning. Qua wetenschappelijke productie legt het SCP een groter gewicht in de schaal dan op basis van de omvang en het karakter van het instituut verwacht mag worden. Het gaat om een aanzienlijke productie en in enkele gevallen zelfs om zeer vooraanstaande publicaties.

Om een beeld te krijgen van het gebruik van het werk van het SCP heeft de commissie het SCP gevraagd een onafhankelijke bibliometrische analyse te laten uitvoeren (zie bijlage 8). In deze analyse stonden 54 rapporten en 34 externe publicaties uit de periode 2010 tot en met 2015 centraal die volgens het SCP representatief zijn voor de publicaties van het SCP. Het gebruik van deze publicaties in het wetenschappelijke domein is vastgesteld door te kijken naar het aantal verwijzingen in Google Scholar. Het blijkt dat de artikelen van SCP-auteurs vergeleken met andere artikelen die in hetzelfde jaar in dezelfde tijdschriften zijn verschenen zeer zichtbaar zijn in het wetenschappelijke domein. De meest geciteerde externe publicaties van het SCP kunnen zich meten met de meest geciteerde artikelen in dezelfde tijdschriften. De SCP-rapporten worden in de wetenschappelijke literatuur ook regelmatig aangehaald, maar hiervoor ontbreken benchmarkgegevens zodat het aantal citaties niet in een vergelijkend kader kan worden geplaatst. Wel blijkt uit de analyse dat vanuit de wetenschap de relatieve belangstelling voor het werk van het SCP ten opzichte van de periode 2004-2006 sterk is toegenomen.

2.3 Gebruik databestanden⁵

Het SCP heeft een lange traditie om datasets via wetenschappelijke data-archieven beschikbaar te stellen voor secundair onderzoek. Dat gebeurt nu bij DANS, een instituut van de Koninklijke Nederlandse Academie van Wetenschappen (KNAW), dat zich richt op het archiveren, beheren en ontsluiten van wetenschappelijke data⁶. In totaal bevinden zich nu 124 datasets van het SCP in het DANS-archief, waarvan ca. de helft vóór 2007 werd gedeponereerd. Per jaar schommelt het aantal deponeringen tussen de 3 en 14 datasets, gemiddeld 7 tot 8 per jaar. Op de totale DANS-collectie (van nu ruim 30.000 datasets) is dat aantal bescheiden, maar de SCP-datasets worden relatief veel opgevraagd. Tussen 2008 en 2015 is het aantal downloads van alle 124 datasets tezamen tussen de 600 en 900 keer per jaar. Op het totaal aantal downloads per jaar uit het DANS-archief nemen de SCP-datasets een bovenproportioneel groot aandeel in. Dat aandeel is in de loop der jaren wel gedaald (van 10% in 2008 naar 2% in 2014/15), wat verklaard wordt door de groei van het DANS-archief en het totale aantal downloads. Het aantal downloads van SCP-data is ruw genomen stabiel gebleven.

Veel van de SCP-bestanden beslaan langlopende tijdreeksen van herhaald uitgevoerde onderzoeken. Deze behoren ook tot de populairste bestanden bij DANS. "Culturele Veranderingen" met ruim 2500 downloads tussen 2007 en 2016 spant hierbij de kroon, op enige afstand gevolgd door het Tijdsbestedingsonderzoek. Er zijn weinig studies die zo vaak worden gedownload. Het Nationaal Kiezersonderzoek is één van de weinige voorbeelden van een academische studie die deze gebruiksaantallen benadert of zelfs overtreft (als het gaat om individuele kiezersonderzoeken).

⁵ De commissie is Peter Doorn, de directeur van DANS, erkentelijk voor het aanleveren van deze informatie. Deze paragraaf is gebaseerd op een overzichtrapport dat DANS op verzoek van de commissie heeft gemaakt.

⁶ DANS staat voor Data Archiving and Networked Services.

De populariteit van de SCP-bestanden hangt volgens DANS samen met de hoge kwaliteit van de data en de gedegen survey-methodologie. Bij de data reviews die aan gebruikers worden gevraagd springen de data van SCP er positief uit.

2.4 Score en aanbevelingen

Om de zeer hoge wetenschappelijke kwaliteit van het werk van het SCP te onderschrijven, kent de commissie het SCP op dit aspect de hoogste score (1, 'excellent') van de SEP-criteria toe. Deze hoge score is gebaseerd op de excellente wetenschappelijke kwaliteit van het onderzoek, de hoge wetenschappelijke productie en het hoge en toegenomen gebruik van SCP-publicaties en databestanden.

Om deze hoge wetenschappelijke kwaliteit te behouden en te versterken doet de commissie de volgende aanbevelingen:

- Behoud het longitudinale onderzoek en blijf investeren in deze infrastructuur. Naast het belang voor het onderzoek voor de departementen zijn deze gegevens ook voor universiteiten en maatschappelijke organisaties van grote waarde. En zoals één van de gesprekspartners van de commissie het verwoordde: 'als je dit stopt, krijg je het nooit meer terug'.
- Zet een lab op om te experimenteren met methodologische innovaties. Naast kwalitatief onderzoek, evaluatieonderzoek en het ontwikkelen van toekomstverkenningen en scenario's (zie volgende hoofdstuk), gaat het hier ook om het gebruik van 'big data' en gegevens gegenereerd door nieuwe media.
- Doe meer met minder onderzoeksprojecten. Beperk het aantal projecten en geef meer diepgang aan de analyse van de beschikbare onderzoeksgegevens.
- Intensiveer de contacten met de wetenschap verder door meer langdurige samenwerking (academic partners), door externe wetenschappers tijdelijk naar het SCP te halen, conferenties en standaard participatie in leescommissies.

3. Beleidsmatige kwaliteit en relevantie

Het SCP is opgericht om door middel van 'een wetenschappelijke fundering en oriëntering een samenhangend en doelmatig overheidsbeleid gericht op het sociaal en cultureel welzijn te bevorderen'⁷. Naast de taak van het beschrijven en verkennen van ontwikkelingen in het sociaal en cultureel welzijn in Nederland, heeft het SCP als tweede en derde taak om bij te dragen aan een verantwoorde keuze van beleidsdoelen en het verwerven van informatie over de uitvoering van beleid om evaluatie hiervan mogelijk te maken.

De beleidsmakers zijn over het algemeen zeer tevreden met het werk van het SCP, met name over het beschrijvende onderzoek. De verschillende departementen waarmee de commissie heeft gesproken (VWS, SZW, V&J, OCW en BZK) onderstrepen het belang en het nut van het SCP. Het onderzoek van het SCP wordt op de departementen veelvuldig gebruikt. De actualiteit van de onderwerpen waar het SCP zich mee bezig houdt neemt voortdurend toe, waardoor er vanuit de verschillende departementen een groot en toenemend beroep op het SCP wordt gedaan. De beleidsmakers achten de wetenschappelijke kwaliteit van het werk hoog en zijn positief over de vele contacten met de wetenschappelijke wereld. De onafhankelijkheid van het SCP is onomstreden. Dit biedt ook voor beleidsmakers een grote meerwaarde en is belangrijk om te koesteren. Het SCP moet deze ruimte blijven nemen en nauwgezet blijven waken over het behoud van die onafhankelijkheid.

Er is vanuit de departementen veelvuldig en op verschillende niveaus contact met het SCP. De commissie constateert bij de gesprekspartners een breed gedeelde tevredenheid over de toegankelijkheid van de medewerkers van het SCP. De huidige directeur heeft enige jaren geleden het initiatief genomen tot een interdepartementaal overleg op DG-niveau om over het werkprogramma van het SCP te spreken. Dit lijkt goed te werken en zorgt voor meer synergie in het werkprogramma. Op DG-niveau is er ook veel steun voor de nieuwe inhoudelijke koers van het SCP om domeinoverstijgend te werken op een beperkt aantal thema's, zoals verwoord in de strategienota. Dit past ook goed bij de intentie van het instellingsbesluit, waarin staat dat het SCP zijn taak in het bijzonder verricht waar problemen in het geding zijn die het beleid van meer dan één departement raken.

Op het niveau van concrete onderzoeksprojecten waar de SCP-onderzoekers te maken hebben met de beleidsmedewerkers van een bepaalde directie ligt dit lastiger. Vanuit een beleidsafdeling op een departement bezien is het vooral van belang het onderzoek ten behoeve van het eigen beleidsterrein te borgen; de brede agenda is dan van ondergeschikt belang. Een structurele oplossing voor het financieringsvraagstuk zal een deel van deze spanning voor het SCP weg kunnen nemen.

Toekomstverkenningen en scenario's

Naast de brede waardering voor het huidige werk zien de gesprekspartners vanuit de departementen ook ruimte voor verbetering. Het beeld bestaat dat het SCP zich vooral richt op de huidige situatie in het licht van de ontwikkelingen in de afgelopen decennia en te weinig op de te verwachten ontwikkelingen, in de vorm van toekomstverkenningen en scenario's. Volgens de taakomschrijving van het SCP zouden wetenschappelijke verkenningen ook betrekking moeten hebben op 'te verwachten ontwikkelingen m.b.t. het sociaal en cultureel welzijn hier te lande'. Dit deel van de taakomschrijving heeft tot nu toe veel minder aandacht gekregen. Zeker in vergelijking met de beide andere planbureaus doet het SCP weinig aan toekomstverkenningen en scenario's. Het is een vrij algemeen gedeeld gevoel van de gesprekspartners van de commissie dat het SCP zich meer in deze richting zou moeten ontwikkelen en daarin minder terughoudend zou moeten zijn. In de zelfevaluatie en de strategienota wordt dit dan ook terecht aangestipt als een punt waar

⁷ Instellingsbesluit SCP, 1973.

het SCP in de toekomst meer aandacht aan moet besteden. Samenwerking met de andere planbureaus ligt in dit verband voor de hand, bijvoorbeeld in de gezamenlijke serie 'Kansrijk Beleid'.

Een ontwikkeling in deze richting houdt echter ook een zeker risico in. Het is zaak dicht bij de eigen expertise te blijven en voor wat de toekomstscenario's betreft niet verder te gaan dan een verantwoorde extrapolatie van de ontwikkelingen die empirisch zijn aangetoond. Ook de theoretische onderbouwing van de veronderstellingen vergt de nodige aandacht. Toekomstverkenningen zouden vooral betrekking moeten hebben op ontwikkelingen in de samenleving die in de toekomst aantoonbaar tot problemen zullen leiden of tot nieuwe te benutten kansen, vergezeld van mogelijke beleidsopties om deze problemen het hoofd te bieden of de kansen te realiseren.

Versterking interface tussen onderzoek en beleid

Daarnaast is er ruimte om de beleidsrelevantie van het werk van het SCP verder te versterken. De meeste rapporten zijn zonder enige twijfel beleidsrelevant, maar lang niet alle rapporten leggen expliciet een verbinding met het beleid. Om de beleidsrelevantie van het onderzoek te verhogen zou dit aspect van het begin af aan een integraal onderdeel moeten zijn van het onderzoeksontwerp. Reeds bij de aanvang van het onderzoek, dat wil zeggen in de eerste fase bij het ontwerpen van het onderzoek, zouden de onderzoekers zich systematisch af moeten vragen wat de mogelijke beleidsrelevantie zou kunnen zijn van het type bevindingen dat uit het onderzoek kan komen. De departementen vinden dat het SCP op dit gebied ambitieuzer zou mogen zijn. Zij zouden het waarderen als het SCP meer meedenkt met het beleid, kennis heeft van politieke prioriteiten en hun haalbaarheid en handelingsperspectieven biedt. De commissie vindt dat de interactie tussen onderzoek en beleid kan worden verbeterd door, gedurende het gehele onderzoeksproces, vanaf het moment van het formuleren van onderzoeksvragen, de beleidsrelevante partijen meer bij het onderzoek te betrekken. Het SCP zou ook vaker de beleidsopties kunnen beschrijven met de voor- en nadelen van de verschillende opties, zonder daar zelf een keuze in te maken. Daarbij is het wel van belang dat het SCP zijn werk in onafhankelijkheid kan blijven uitvoeren.

Het verbeteren van de zogenaamde 'interface' tussen onderzoek en beleid vraagt echter aan beide kanten om versterking, niet alleen bij het SCP maar ook bij de departementen. Bij de departementen gaat het om het verder ontwikkelen van de kennisagenda ten behoeve van het beleid, het domeinoverstijgend werken en het investeren in kennis over onderzoek en onderzoeksmethoden. De commissie adviseert het SCP om eventueel samen met de andere planbureaus het gesprek aan te gaan met de departementen met het oog op wederzijdse versterking van de interface.

Evaluatieonderzoek

Een van de taken van het SCP is om 'informatie te verwerven met betrekking tot de uitvoering van interdepartementaal beleid op het gebied van sociaal en cultureel welzijn, teneinde de evaluatie van deze uitvoering mogelijk te maken'. Het SCP is in toenemende mate betrokken bij evaluatieonderzoek. Daarbij concentreert het SCP zich vooral op de (belangrijke) vraag of de veronderstellingen over het gedrag en de houdingen van burgers die aan het beleid ten grondslag liggen wel realistisch zijn. Er is niet of nauwelijks sprake van effectevaluatie in de klassieke zin van het woord via (quasi-)experimentele opzetten met voor- en nametingen en waar mogelijk controlegroepen. Als het SCP serieus wil investeren in effectevaluaties zal dat grote investeringen vragen zowel van de zijde van het SCP als van de opdrachtgevers. Ministeries moeten de evaluatievraag expliciet meenemen aan het begin van het beleidsproces, zodat een voormeting (of nulmeting) of de inrichting van een controlegroep nog mogelijk is. Gegeven het voornemen van het SCP om meer evaluatieonderzoek te doen is het van belang hier meer helderheid over te scheppen en hierover het gesprek aan te gaan met de beleidsmakers.

Decentralisatie

De decentralisatie van het overheidsbeleid vormt een lastig dilemma voor een landelijk instituut als het SCP. Het SCP is betrokken bij de monitoring en evaluatie van de beleidsveranderingen in het sociaal domein en heeft daarover afspraken gemaakt met departementen en de VNG. Maar de vraag is hoe het SCP de lokale stakeholders kan bedienen. Voor gemeenten is het onderzoek van het SCP weliswaar interessant, maar doordat het niet is toegespitst op de lokale situatie kunnen de resultaten voor specifieke lokale problemen minder direct bruikbaar zijn. Het SCP werkt wel samen met de vier grote gemeenten, maar het is voor een relatief klein bureau als het SCP niet mogelijk om alle gemeenten op maat te bedienen. De commissie adviseert het SCP om tot een duidelijk standpunt te komen over de rol die het wil spelen richting lokale beleidsmakers.

3.1 Aantoonbare productie en gebruik van de productie

Het SCP brengt jaarlijks vele beleidsgerichte rapporten en adviezen uit. Op de website van het SCP staan in de periode 2010-2015 286 publicaties, gemiddeld 48 per jaar.

Met behulp van een bibliometrische analyse is het gebruik van de rapporten van het SCP door politici onderzocht (zie bijlage 8). Hiervoor is de database van de Handelingen van zowel de Tweede Kamer als Eerste Kamer (officiëlebezoekendmakingen.nl) onderzocht. Het werk van het SCP wordt in een veelheid van debatten gebruikt. In de jaren 2009-2015 is in 185 debatten verwezen naar rapporten van het SCP: 58 maal in de Eerste Kamer en 127 maal in de Tweede Kamer. De rapporten worden gebruikt bij een breed aantal onderwerpen zoals het emancipatiebeleid, ouderenbeleid, arbeidsmarktbeleid, armoededebat, hervorming kindregeling, de Wet maatschappelijke ondersteuning, etc. Over het algemeen zijn de verwijzingen positief, in de zin dat men op het oordeel van het SCP als onafhankelijk instituut vertrouwt. Politici gebruiken de rapporten meestal ter onderbouwing van hun eigen politieke opvattingen. In een enkel geval zetten zij zich af tegen de bevindingen van het SCP als deze niet bij hun standpunten passen.

3.2 Score en aanbevelingen

Op basis van de algehele tevredenheid bij beleidsmakers over het werk van het SCP, het frequente gebruik van SCP-publicaties bij de beleidsdepartementen en in beleidsstukken en het positieve oordeel van de beleidsmakers over de contacten met het SCP kent de commissie het SCP voor beleidsmatige kwaliteit en relevante de op een na hoogste score van de SEP-criteria toe (2, 'erg goed'). Ondanks de tevredenheid van beleidsmakers is er naar het oordeel van de commissie nog ruimte om de beleidsrelevantie van de rapporten te verbeteren. De commissie doet hiervoor de volgende aanbevelingen:

- Maak beleidsrelevantie een integraal onderdeel van de onderzoeksopzet, o.a. door deze vanaf het begin mee te nemen bij het formuleren van de onderzoeksvragen en het opzetten van het onderzoek.
- Speel in op de veranderde dynamiek in de beleidswereld door scherper aan de wind te varen en de beleidsrelevantie van het SCP-werk te verhogen. Het meer bespreken van de voor- en nadelen van verschillende beleidsopties is daarbij een mogelijkheid. Ook is er ruimte om rond de publicaties meer beleidsdiscussies met departementen aan te gaan en meer als sparringpartner voor het beleid te gaan fungeren, al dan niet via informele gesprekken en mondelinge toelichting op de geschreven teksten.
- Maak scherpere keuzes in kwantitatieve zin (minder onderzoeksprojecten) en pas meer productdifferentiatie en innovatie toe bij de uitgevoerde onderzoeksprojecten.
- Ga met opdrachtgevers in gesprek over het versterken van de interface tussen onderzoek en beleid en experimenteer met verschillende manieren om dit te doen. Te denken valt aan het versterken van begeleidingcommissies, vooraf nadenken over beleidsimplicaties, presentatie en bespreking SCP-rapporten binnen departementen, een systeem van accounthouders en het leveren van bijdragen aan denktanks. Een

versterking van de interface kan echter niet van één kant komen. Aan de zijde van het beleid gaat het om het verder ontwikkelen van de kennisagenda ten behoeve van het beleid en een investering in de deskundigheid om onderzoek te kunnen beoordelen en begeleiden.

- Versterk het 'plan' in planbureau door meer vooruit te kijken, verwachte toekomstige trends te agenderen, scenario's te ontwikkelen en ex ante evaluatie te doen. Werk hierbij samen met de andere planbureaus en maatschappelijke organisaties en experimenteer hiermee in een nog in te richten innovatielab (zie hoofdstuk 2).
- Ontwikkel een duidelijk standpunt over de rol die het SCP kan en wil spelen richting lokale beleidsmakers.

4. Maatschappelijke relevantie

De maatschappelijke relevantie van het werk van het SCP staat buiten kijf. De invloed op het publieke debat is moeilijk meetbaar, maar de aanwezigheid van SCP-publicaties in het publieke debat is groot. Ook SCP-medewerkers zijn daarin actief (zie ook bijlage 7). Zowel maatschappelijke organisaties als journalisten zijn zeer tevreden over de betrouwbaarheid, neutraliteit en degelijkheid van SCP-publicaties: men vertrouwt er blind op. Door het perspectief van de burger te onderzoeken en in te brengen in de Haagse wereld maakt het SCP deel uit van de in een democratisch stelsel onmisbare 'checks & balances'.

Vrijwel zonder uitzondering krijgen de publicaties van het SCP grote aandacht in de media. Er is grote waardering voor de kwaliteit van de persberichten, de toegankelijkheid, niet alleen van de directeur maar ook van individuele onderzoekers en hun vermogen de resultaten van hun onderzoek voor een niet-ingewijde voor het voetlicht te brengen.

De aandacht voor het werk van het SCP en daarmee de maatschappelijke relevantie neemt toe wanneer men samenwerkt met andere onderzoeksinstituten of adviesorganen, zoals bijvoorbeeld het geval was bij de publicatie 'Gescheiden werelden' in samenwerking met de WRR. De commissie adviseert na te gaan waar dergelijke vormen van samenwerking zouden kunnen leiden tot een product dat meer weerklank vindt en in die gevallen de samenwerking te intensiveren.

De maatschappelijke organisaties die samenwerken met het SCP zijn daar tevreden over, maar die samenwerking lijkt nu met slechts een beperkt aantal organisaties plaats te vinden. Ook binnen de bestaande samenwerkingsvormen is er ruimte voor ontwikkeling. Men vindt dat het SCP erg gericht is op kwantitatief onderzoek: tabellen en cijfers zijn dominant. Maatschappelijke organisaties missen het verhaal achter de cijfers. Zij pleiten voor meer duiding van de onderzoeksresultaten. Daarnaast wensen zij meer aandacht voor handelingsopties om sociale veranderingen te bewerkstelligen. Zij hebben behoefte aan meer handvatten en praktische oplossingen. Dit krijgt in hun ogen nu te weinig prioriteit. Maatschappelijke organisaties pleiten in dit kader om intensiever met hen samen te werken. Een andere wens is dat het SCP meer de interactie aangaat met de groepen waar het onderzoek over gaat.

4.1 Toegankelijkheid van rapporten en andere publicaties

In zijn zelfevaluatie geeft het SCP aan dat, ondanks verbeteringen in de afgelopen jaren, de rapporten nog vaak omvangrijk en niet makkelijk te lezen zijn. Ook veel van de gesprekspartners van de commissie zijn deze mening toegedaan. Het SCP produceert veel rapporten en die zijn vaak omvangrijk. Zoals eerder aangegeven, adviseert de commissie om waar dat kan de uitgebreidere rapporten vergezeld te doen gaan van, c.q. aan te vullen met beknopte, handzame samenvattingen die meer zijn toegesneden op de doelgroepen die het SCP bedient. De commissie ondersteunt dan ook het voornemen van het SCP om meer aan productdifferentiatie te doen. Een interne werkgroep publicatiebeleid heeft hiertoe al een aantal goede suggesties gedaan.

Meer productdifferentiatie is een van de elementen van het nieuwe communicatiebeleid van het SCP. Er is sinds kort een communicatieteam dat hier richting en vaart aan moet geven en met de directie een communicatiestrategie ontwikkelt. De strategie zal er niet zozeer op gericht zijn om meer publiciteit over het SCP te genereren, maar om de communicatie meer strategisch en minder ad hoc in te zetten. Elementen van de strategie zijn om meer te laten zien wat het SCP allemaal al weet, onderzoeksgegevens opnieuw te gebruiken, meer gebruik te maken van sociale media en, zoals hierboven aangegeven, meer verschillende producten te maken die zijn afgestemd op de behoeften van de verschillende doelgroepen

van het SCP. Ook is het de bedoeling de onderzoekers meer te ondersteunen en te faciliteren bij de communicatie.

De commissie is positief over de koers van het SCP ten aanzien van de communicatie. Bij het verder ontwikkelen van het communicatiebeleid is het zaak de toegankelijkheid van de SCP-onderzoekers te behouden en waar mogelijk te versterken. De commissie waardeert het als positief dat de onderzoekers van het SCP in toenemende mate zelf aan het woord komen in de media, naast de directeur van het SCP.

4.2 Aantoonbare productie en gebruik van het werk van het SCP

Voor een overzicht van de bespreking van SCP-publicaties in de media is bij de bibliometrische analyse via LexisNexis voor de periode 2010-2015 gezocht naar artikelen in Nederlandse dag- en weekbladen waarin melding wordt gemaakt van het SCP en van titels van SCP-rapporten (zie bijlage 8). Het is niet precies bekend in welke mate SCP-publicaties in de media het onderwerp zijn van een bespreking. De vermelding van SCP-rapporten in de pers volgt vaak de actualiteit van het maatschappelijke of politieke debat. Rapporten met een grotere actualiteitswaarde, zoals 'De Studie Waard', over het sociaal leenstelsel voor studenten, of over immigratie en integratie zoals 'Measuring and monitoring immigrant integration in Europe' hebben een relatief groot media bereik. Deels komt de belangstelling in de pers ook door communicatie vanuit het SCP, bijvoorbeeld naar aanleiding van het verschijnen van 'De Sociale Staat van Nederland'.

Wat verwijzingen naar SCP-publicaties in de media betreft komen de 21 vaakst aangehaalde publicaties in 1208 artikelen voor. De publicaties die de meeste aandacht hebben gekregen zijn 'De sociale staat van Nederland 2015' (72x), 'Burgermacht op eigen kracht' (70x) en 'De studie waard' (63x). Voorts wordt het SCP in kranten vaak genoemd zonder dat er naar een specifiek rapport verwezen wordt.

Als de media-aandacht voor het SCP wordt vergeleken met die voor het CBS en CPB, dan krijgt het SCP over het algemeen wat meer aandacht van de pers dan het CPB. Beide worden overigens veel minder genoemd dan het (veel grotere) CBS.

Uit de gesprekken die de commissie heeft gevoerd blijkt dat journalisten de rapporten veelal gebruiken in de context van een artikel dat ze schrijven, om bepaalde situaties en ontwikkelingen te illustreren met cijfermateriaal.

4.3 Score en aanbevelingen

Op basis van de tevredenheid van maatschappelijke organisaties en journalisten over de betrouwbaarheid, neutraliteit en degelijkheid van SCP-publicaties, de toegankelijkheid van de medewerkers en de gegevens over het gebruik van het werk van het SCP in de media kent de commissie het SCP voor maatschappelijke relevantie de hoogste score toe op basis van de SEP-criteria (1, 'excellent').

Deze hoge maatschappelijke relevantie is echter geen vanzelfsprekend gegeven en zal steeds opnieuw verworven moeten worden in de steeds veranderende en meer diverse Nederlandse maatschappij. De volgende aanbevelingen kunnen volgens de commissie helpen om de hoge maatschappelijke relevantie van het SCP te behouden:

- Zoek naar de mogelijkheden om de maatschappelijke relevantie te verhogen door samen te werken met andere onderzoeksinstituten en adviesorganen.
- Ga na wat de mogelijkheden zijn om meer samen te werken met maatschappelijke organisaties om de onderzoeksresultaten verder te verspreiden en te vertalen naar praktische handvatten voor de beleidspraktijk.

- Gebruik productdifferentie om het verhaal 'achter de cijfers' te duiden voor een bredere groep gebruikers.
- Ga voortvarend aan de slag met de ideeën van de interne werkgroep publicatiebeleid en het ontwikkelen van de nieuwe communicatiestrategie.

5. Kwaliteitsborging en wetenschappelijke integriteit

Kwaliteitsbewaking

Kwalitatief hoogwaardig onderzoek ligt ten grondslag aan het gezag van het SCP. De borging van de kwaliteit van het onderzoek krijgt bij het SCP dan ook veel aandacht en is in oktober 2015 vastgelegd in de notitie 'Kwaliteitsbewaking'. Bij het bewaken van de kwaliteit spelen diverse actoren een rol: de directie, de staf (directie en sectorhoofden), het hoofd van de sector waarbinnen het project wordt uitgevoerd, de leescommissie, de sectie methodologie en bij externe projecten soms een begeleidingscommissie. Dit leidt tot de volgende rol- en verantwoordelijkheidsverdeling:

- De directie beslist of een intern of extern verzoek wordt uitgewerkt tot een projectvoorstel, beslist of het projectvoorstel wordt uitgevoerd en beslist over publicatie van het rapport.
- Het sectorhoofd is eindverantwoordelijk voor het opstellen van het projectvoorstel en het bewaken van de kwaliteit van het voorstel. Binnen de sector wordt het projectvoorstel van commentaar voorzien. Het sectorhoofd is ook verantwoordelijk voor het resultaat (het rapport) en beslist over het al dan niet doorgeleiden van het conceptrapport naar de staf.
- De staf bespreekt het projectvoorstel en conceptrapport, waarbij de directie een beslissende stem heeft.
- Bij ieder project wordt een leescommissie ingesteld. Deze commissie heeft een adviesrol ten behoeve van de sector, de staf en de directie met betrekking tot de kwaliteit van het onderzoek.
- Tot slot speelt de sectie methodologie een belangrijke rol bij de bewaking van de kwaliteit van het onderzoek. Zij adviseren en ondersteunen bij alle fasen van het onderzoek.

Met de implementatie van de notitie Kwaliteitsbewaking wordt de kwaliteit van het onderzoek naar het oordeel van de commissie nu in principe voldoende gewaarborgd. In aanvulling daarop pleit de commissie ervoor dat de kwaliteit ook via 'peer review' wordt bewaakt en door systematische bijscholing van medewerkers, intensievere contacten met universiteiten en door het inhuren van universitaire expertise.

Wetenschappelijke integriteit

Het integriteitsbeleid van het SCP is gebaseerd op het integriteitsbeleid van VWS. Op verzoek van VWS heeft het SCP in oktober 2014 een Implementatieplan Integriteit opgesteld. Het SCP ziet geen reden om een specifiek op het SCP gericht integriteitsbeleid te ontwikkelen en maakt de keuze om aan te sluiten bij het algemene concernbeleid van VWS, evenals bij de Modelgedragscode Integriteit Sector Rijk van het ministerie van Binnenlandse Zaken. De commissie betwijfelt of dat voldoende is. Het integriteitsbeleid van VWS besteedt begrijpelijkerwijs geen aandacht aan wetenschappelijke integriteit. Voor een onderzoeksinstituut als het SCP is deze echter wel degelijk van belang. Er is in de wetenschappelijke wereld een grotere sensitiviteit ontstaan voor (inbreuken op) de wetenschappelijke integriteit en alle universiteiten en KNAW- en NWO-instituten, maar bijvoorbeeld ook het RIVM, hebben een klachtenregeling wetenschappelijke integriteit ingevoerd, gebaseerd op de Nederlandse gedragscode wetenschapsbeoefening van de VSNU. De commissie adviseert het SCP zich hierbij aan te sluiten en een commissie wetenschappelijke integriteit in het leven te roepen.

Een belangrijk onderdeel van wetenschappelijke integriteit is het controleerbaar maken van de uitspraken en de werkwijze. Het SCP gedraagt zich hierin van oudsher voorbeeldig door de data via DANS beschikbaar te maken, inclusief documentatie over non-response, vragenlijsten, etc. De integriteitscode vereist thans een nog verdergaande vastlegging van in feite alle onderzoeksprocedures, zoals bijvoorbeeld ook het beschikbaar maken van alle

software routines van de analyse. Het SCP zou hierin (opnieuw) een voorbeeldrol kunnen vervullen.

6. Toekomstbestendigheid

6.1 Toekomststrategie

De kwaliteit van het SCP als kennisinstituut is onomstreden en biedt een sterk fundament om de toekomst met vertrouwen tegemoet te kunnen zien. Dat neemt niet weg dat de omgeving van het SCP sterk veranderd is en op belangrijke punten een koerswijziging noodzakelijk maakt. Dit is al ruimschoots vóór deze visitatie door de leiding van het SCP onderkend en heeft inmiddels tot belangrijke koerswijzigingen geleid. Zo is in 2013 een reorganisatie doorgevoerd, in 2014 gevolgd door een nota waarin de strategie voor de periode 2015-2016 wordt vastgelegd. De commissie onderschrijft de noodzaak en de richting van de koerswijziging zoals deze inmiddels is ingezet. Het is echter nog te vroeg om de effecten hiervan goed te kunnen beoordelen. De gevolgen van de reorganisatie zijn nog niet uitgekristalliseerd en de inhoudelijke koerswijziging is te kort geleden ingezet om nu al te kunnen beoordelen of deze ook succesvol verloopt.

De kans van slagen van de koerswijziging is afhankelijk van in- en externe factoren. Extern is de doorvoering van een nieuwe financieringsstructuur een sine qua non. Om een gelijkwaardige partner te kunnen zijn in de samenwerking met de andere planbureaus en de departementen zal de financiering van het SCP op gelijke hoogte moeten worden gebracht met die van de andere planbureaus, zoals al jaren geleden is toegezegd. Minstens zo belangrijk is dat het moet gaan om een lump sum financiering waardoor de vrije onderzoeksruijmtte op het niveau van 80% kan worden gebracht zoals in de Aanwijzingen voor de Planbureaus van 2012 is vastgelegd. Wat dit betreft verwacht de commissie dat het ministerie van VWS als 'moederdepartement' op korte termijn zijn verantwoordelijkheid neemt. Een significante uitbreiding van de vrije onderzoeksruijmtte zal de adressering van een aantal problemen die in de zelfevaluatie en in dit rapport worden benoemd, vergemakkelijken. Het biedt het SCP kansen om te focussen op de strategische vraagstukken die de kern van de missie van het SCP vormen en meer samenhang te brengen in de onderzoeksprogrammering. Ook wordt kennisopbouw hierdoor vergemakkelijkt en kan er beter en gericht in de kennisontwikkeling van medewerkers worden geïnvesteerd.

6.2 Kwaliteit van de leiding

De huidige directeur is aangetreden kort nadat een reorganisatie van het bureau in gang was gezet. Ook de koerswijziging zoals deze vooral in de strategienota is verwoord, bouwt voort op veranderingen die al waren ingezet, maar het stempel van de nieuwe directeur is hier duidelijk waarneembaar. De combinatie van een interne reorganisatie en een inhoudelijke koerswijziging vraagt veel van het management en het personeel. De directeur heeft extern in korte tijd veel respect afgedwongen en een groot krediet opgebouwd. Door veel stakeholders wordt hij geroemd als de perfecte spreekbuis van het SCP. Deze externe taak kost ongetwijfeld veel tijd en energie. Een succesvolle koerswijziging is echter vooral ook afhankelijk van de mate waarin de gehele organisatie meebeweegt in de ingezette richting. In een betrekkelijk platte professionele organisatie als het SCP is en zou moeten zijn, is een succesvolle koerswijziging niet af te dwingen door een top down benadering maar is afhankelijk van de motivatie van de medewerkers. Hier lijkt nog een wereld te winnen. De interne evaluatie van de reorganisatie laat zien dat in de ogen van de medewerkers de doelstellingen van de reorganisatie nog maar beperkt zijn bereikt. Een belangrijke doelstelling van de reorganisatie was de reductie van het aantal afdelingen en aantal stafleden in een viertal sectoren waarin op basis van de verwantschap van onderzoekthema's synergie kan worden verwacht. Dit is nog maar in beperkte mate gerealiseerd. De oude afdelingen zijn weliswaar opgegaan in een kleiner aantal sectoren maar behalve in de formele organisatie lijkt dit nog niet in alle sectoren tot een verandering in de feitelijke organisatie van het werk te hebben geleid. De verwachte synergie door

samenvoeging van verwante thema's wordt nog niet overal sterk ervaren en de afstand tot het sectorhoofd is vergroot. Medewerkers vinden de sectoren bovendien over het algemeen te groot. Wel is de staf zoals beoogd kleiner en dat lijkt een succes. De hoofden vinden zelf dat het functioneren van de staf is verbeterd en dat er nu meer aandacht is voor P&O zaken en voor planning & control.

Met de toegenomen omvang van de sectoren vergt de formule van meewerkend voorman/voorzitter een nieuw evenwicht tussen de rol van onderzoeker en manager, zeker gezien de veranderingsopgave waar het SCP voor staat. Daarmee samenhangend beveelt de commissie aan de professionalisering van het personeelsbeleid verder vorm te geven. Daarbij verdient overigens ook de rol van de senior-onderzoekers aandacht. Die rol is na de reorganisatie niet volgens plan verder uitgewerkt. Zij zouden de sectorhoofden kunnen ontlasten bij hun werk.

Een andere belangrijke doelstelling van de reorganisatie was een verbetering van de verticale en horizontale doorstroming, het realiseren van een snellere en flexibelere inzetbaarheid van medewerkers, en het beter kunnen inspelen op een diversiteit aan kennisvragen. In de ogen van de medewerkers is hier nog maar weinig van terecht gekomen. Bovendien is het proces van de reorganisatie blijkens het evaluatierapport door veel medewerkers als onbevredigend en vooral als teveel top-down ervaren. Uit de gesprekken die de commissie heeft gevoerd blijkt dat medewerkers zich afvragen voor welk probleem de reorganisatie nu de oplossing is en dat zij geen verschil merken in het functioneren van het SCP. Nu is dit herkenbaar van vrijwel ieder reorganisatieproces. Op dit moment is dan ook nog niet duidelijk of het hier alleen om overgangs- of meer duurzame problemen gaat. Een en ander impliceert wel dat het verandermanagement (onder meer het vergroten van het draagvlak onder het personeel) en meer in het algemeen de zorg voor de eigen organisatie in de komende periode de nodige aandacht van de directie vraagt. De commissie is van mening dat het moederdepartement VWS dit met alle beschikbare middelen zou moeten faciliteren.

6.3 Governance structuur

Een planbureau is onderdeel van een ministerie. Volgens de 'Aanwijzingen voor de Planbureaus' van 21 februari 2012 valt het SCP onder het gezagsbereik en de verantwoordelijkheid van de eerst verantwoordelijke minister. In het geval van het SCP is de minister van VWS verantwoordelijk voor de beleidsmatige en beheersmatige (met name de financiële en personele aspecten) zeggenschap over het planbureau. Om wetenschappelijk onafhankelijk te kunnen functioneren is in de Aanwijzingen bepaald dat ministers en staatssecretarissen zich dienen te onthouden van het geven van aanwijzingen over de onderzoeksmethoden en over de inhoud van de rapportages van het planbureau.

De minister van VWS dient te voorzien in het toezicht op het SCP. Conform de Aanwijzingen heeft zij daarvoor een begeleidingscommissie ingesteld. Deze commissie dient het wetenschappelijk niveau van het planbureau te bewaken. Dit wordt in ieder geval gedaan door periodiek een visitatie te organiseren. Daarnaast is de commissie verantwoordelijk voor het toezicht op de maatschappelijke relevantie van het werk van het planbureau. Bij visitaties worden, al dan niet gelijktijdig, de wetenschappelijke kwaliteit alsmede de beleidsmatige en de maatschappelijke relevantie van de producten van het planbureau beoordeeld.

De begeleidingscommissie van het SCP komt 2 tot 3 keer per jaar bijeen en voorziet het werkprogramma van kritisch commentaar, bespreekt de visie en langetermijnstrategie van het SCP en discussieert over inhoudelijke en methodologische thema's. Om haar werk goed te kunnen doen zouden ten minste enkele leden van de begeleidingscommissie goed

geschoold moeten zijn in het empirisch-sociaalwetenschappelijk onderzoek dat bij het SCP de boventoon voert.

De commissie heeft geen formele macht en evalueert niet zelf wat de wetenschappelijke kwaliteit van het SCP is. Dat gebeurt door opdracht te geven voor een visitatie. De begeleidingscommissie informeert de minister 1 tot 2 keer per jaar over haar werkzaamheden. De huidige commissie heeft de minister tot nu toe 1 keer geïnformeerd en daarbij aangegeven dat zij opdracht heeft gegeven tot het uitvoeren van een visitatie van het SCP.

6.4 Kenmerken van het personeelsbestand

Het SCP ontvangt budget voor 81 fte. Er zijn ultimo 2015 86 medewerkers in dienst van het SCP. Van de medewerkers is 63 procent vrouw en 37 procent man. Het gemiddelde aantal dienstjaren bedraagt 9,3. De gemiddelde leeftijd is 43,7 jaar. Het SCP houdt geen registratie bij van de etnische achtergrond van zijn medewerkers, maar de spreiding op grond van dit criterium is naar de indruk van de visitatiecommissie beperkt. Om de diversiteit van het personeel te vergroten, ook wat management functies betreft, zou het SCP aansluiting kunnen zoeken bij het Charter Diversiteit in Bedrijf en het Charter Talent naar de top.

Tabel 1: Leeftijdsopbouw SCP

	Aantal	%
<30 jaar	3	3,5%
30-40 jaar	14	16,3%
40-50 jaar	25	29,1%
50-60 jaar	33	38,4%
60 jaar en ouder	11	12,8%
Totaal	86	100%

De gesprekspartners van de commissie zijn positief over de inzet, betrokkenheid en professionaliteit van de medewerkers. De mobiliteit is relatief gering. Dit hoeft niet noodzakelijk negatief te worden gewaardeerd. Onderzoekers hebben een aantal jaren nodig om relevante kennis op te bouwen. Bij een al te grote mobiliteit gaat deze telkens weer verloren. Niettemin zou een grotere doorstroming wenselijk zijn uit oogpunt van duurzame inzetbaarheid van de medewerkers en om nieuwe expertise binnen te halen die aansluit bij de koers van het SCP

De commissie beveelt aan om in te zetten op een gedeeld personeelsbeleid met andere kennisinstituten, zodat er op die manier meer doorstroming en kruisbestuiving kan komen. Er wordt sinds kort meer geïnvesteerd in scholing. Aandachtsgebieden daarbij zijn projectmanagement, mediatraining, ontwikkelen van politiek-bestuurlijke sensitiviteit, presentatie- en dialoogvaardigheden.

6.5 Score en aanbevelingen

De commissie ondersteunt de nieuwe inhoudelijke en organisatorische koers die is ingezet en heeft er vertrouwen in dat deze verder kan worden geïmplementeerd. Het is echter nog te vroeg om de effecten van de koerswijziging goed te kunnen beoordelen, omdat het SCP nog midden in het transformatieproces zit. De commissie kent het SCP daarom voor de toekomstbestendigheid ('viability') de op een na hoogste score van de SEP-criteria toe (2, 'erg goed'). Een voor het SCP gunstige uitkomst van de discussie over de financiering is cruciaal voor het welslagen van de nieuwe koers.

Om de toekomstbestendigheid te borgen in een snel veranderende omgeving is de commissie van mening dat de implementatie van de nieuwe koers voortvarend ter hand genomen moet worden en op verschillende punten kan worden aangescherpt. De commissie doet hiertoe de volgende aanbevelingen:

- Zet in op verdere professionalisering van het personeelsbeleid en onderzoek de mogelijkheden van gezamenlijk personeelsbeleid met andere kennisinstituten om zo de doorstroom te vergroten. Dit biedt ook ruimte om de diversiteit van het personeelsbestand te vergroten.
- Versterk waar nodig de begeleidingscommissie met enkele leden die geschoold zijn in het bij het SCP gangbare empirisch-sociaalwetenschappelijk onderzoek.
- Intensiveer de aandacht voor de interne organisatie om de nieuwe koers ook inhoudelijk en gevoelsmatig te laten landen bij de medewerkers.
- Voor VWS: neem zo snel mogelijk de verantwoordelijkheid voor de structurele financiering van het SCP en faciliteer waar mogelijk de reeds ingezette koerswijziging en reorganisatie van het SCP.

7. Conclusies en aanbevelingen

Het SCP vervult een belangrijke rol in de Nederlandse samenleving door het maatschappelijke debat en de beleidsvorming te voeden met wetenschappelijk gefundeerd onderzoek op het terrein van sociaal en cultureel welzijn. Hierbij staat het perspectief van de burger centraal. De visitatiecommissie stelt vast dat de waardering voor het werk van het SCP groot is, zowel bij wetenschappers, beleidsmakers, vertegenwoordigers van maatschappelijke organisaties als journalisten. De commissie constateert dat er een groot vertrouwen is in het SCP en dat de onafhankelijkheid van het instituut onomstreden is. Dit biedt een sterk fundament om de toekomst met vertrouwen tegemoet te kunnen zien.

De commissie is van mening dat de wetenschappelijke kwaliteit van het onderzoek van het SCP en de maatschappelijke relevantie van de rapporten excellent zijn en de beleidsmatige kwaliteit en relevantie en toekomstbestendigheid erg goed. Om dit niveau te behouden en waar mogelijk te verbeteren heeft de commissie in het rapport per criterium verschillende aanbevelingen gedaan. Daarbij zouden in de ogen van de visitatiecommissie de volgende aanbevelingen prioriteit verdienen:

1. Voor het voortbestaan van het SCP als onafhankelijk functionerend planbureau is het van doorslaggevend belang dat het ministerie van VWS als moederdepartement zijn verantwoordelijk neemt voor de structurele financiering van het SCP. Dit is een voorwaarde voor een effectieve opvolging van vrijwel alle aanbevelingen die de commissie in dit rapport doet.
2. Doe meer met minder onderzoeksprojecten. Beperk het aantal projecten en geef meer diepgang aan de analyse van de beschikbare onderzoeksgegevens. Pas waar mogelijk meer productvariatie en innovatie toe bij deze projecten. Creëer ruimte voor wetenschappelijke innovatie, bijvoorbeeld in de vorm van een innovatielab, maar ook door bijscholing van medewerkers en het tijdelijk binnenhalen van externe expertise.
3. Ga met opdrachtgevers in gesprek over het versterken van de 'interface' tussen onderzoek en beleid en experimenteer met verschillende manieren om dit te doen. Te denken valt aan het versterken van begeleidingcommissies, vooraf nadenken over beleidsimplicaties, bespreken van beleidsopties met voor- en nadelen, presentatie en bespreking van SCP-rapporten binnen departementen, een systeem van accounthouders en het leveren van bijdragen aan denktanks. Ook aan de zijde van het beleid zou de interface versterkt moeten worden.
4. Ga voortvarend aan de slag met het ontwikkelen van een nieuw communicatiebeleid en de ideeën van de interne werkgroep publicatiebeleid. Werk aan productdifferentiatie en stem de communicatie af op de verschillende doelgroepen van het SCP.
5. Intensiveer de aandacht voor de interne organisatie om de nieuwe koers ook inhoudelijk en gevoelsmatig te laten landen bij de medewerkers. Zet in op verdere professionalisering van het personeelsbeleid en onderzoek de mogelijkheden van gezamenlijk personeelsbeleid met andere kennisinstellingen om zo de doorstroom te vergroten. Dit biedt ook ruimte om de diversiteit van het personeelsbestand te vergroten.

Bijlage 1 Samenstelling visitatiecommissie

Visitatiecommissie

- Jacques Thomassen (voorzitter) (emeritus hoogleraar politicologie Universiteit Twente)
- Jozien Bensing (programmaleider communicatie en gezondheidspsychologie NIVEL en hoogleraar Klinische Psychologie en Gezondheidspsychologie Universiteit Utrecht)
- Marc Elchardus (emeritus hoogleraar sociologie VU Brussel)
- Andrée van Es (voorzitter nationale UNESCO commissie, oud-wethouder Amsterdam)
- Jacques Hagens (emeritus hoogleraar Universiteit van Tilburg, methoden en technieken van onderzoek)
- Yvonne Zonderop (zelfstandig journalist, voorzitter commissie advies NOS, lid RvC FD Mediagroep, voormalig adjunct-hoofdredacteur de Volkskrant)

Secretariaat

- Alexandra van Selm (plv. directeur Directie Sociale Zaken, Sociaal-Economische Raad)
- Gerard van Essen (senior beleidsmedewerker, Sociaal-Economische Raad)

Bijlage 2 Betekenis beoordelingsscores

In het SEP wordt voor de beoordeling van 'research quality', 'relevance to society' en 'viability' uitgegaan van onderstaande vier-puntsschaal:

Category	Meaning	Research quality	Relevance to society	Viability
1	World leading/ excellent	The research unit has been shown to be one of the few most influential research groups in the world in its particular field.	The research unit makes an outstanding contribution to society.	The research unit is excellently equipped for the future.
2	Very good	The research unit conducts very good, internationally recognised research.	The research unit makes a very good contribution to society.	The research unit is very well equipped for the future.
3	Good	The research unit conducts good research.	The research unit makes a good contribution to society.	The research unit makes responsible strategic decisions and is therefore well equipped for the future.
4	Unsatisfactory	The research unit does not achieve satisfactory results in its field.	The research unit does not make a satisfactory contribution to society.	The research unit is not adequately equipped for the future.

Voor de beoordeling van het SCP heeft de commissie het criterium 'relevance to society' gesplitst in beleidsmatige en maatschappelijke relevantie. Daarnaast heeft de commissie besloten om de interpretatie van de scores voor wetenschappelijke kwaliteit aan te passen aan de bijzondere taakopdracht van het SCP om zo geen oneigenlijke vergelijking te maken met universitair onderzoek.

Om in dit opzicht een vergelijking met de vorige visitatie mogelijk te maken, heeft de commissie besloten om dezelfde interpretatie aan te houden als de vorige visitatiecommissie⁸, met dien verstande dat het SEP nu een 4- i.p.v. een 5-puntsschaal hanteert. Daartoe zijn de twee bovenste categorieën samengevoegd.

1. Excellent: uitmuntend werk waarvan verwacht mag worden dat het een belangrijke en substantiële impact in het veld zal hebben. Het instituut wordt nationaal als vooraanstaand beschouwd en internationaal gewaardeerd als belangrijke speler.
2. Erg goed: goed werk dat nationaal wordt gewaardeerd en internationaal een belangrijke bijdrage levert. Het instituut is nationaal een belangrijke speler en internationaal zichtbaar.
3. Goed: werk dat betrouwbaar is maar niet opwindend. Het draagt bij aan ons begrip van problemen en vraagstukken en is het in principe waard om te worden ondersteund. Het instituut is zichtbaar op nationaal niveau.
4. Onbevredigend: werk dat noch betrouwbaar noch opwindend is, wetenschappelijk en/of technisch niet aan de maat. Niet voldoende om mee door te gaan.

⁸ Zie evaluatierapport van de KNAW-commissie van april 2008, p. 9

Bijlage 3 Terms of Reference

Het SEP kent drie hoofdcriteria voor de beoordeling van een onderzoekinstelling of onderzoeksgroep: research quality, relevance to society en viability. Gezien het bijzondere karakter van het SCP is besloten het tweede criterium op te splitsen in beleidsmatige en maatschappelijke relevantie. Uiteraard overlappen deze criteria elkaar, maar ze hebben betrekking op verschillende doelgroepen. De verdere specificatie van de criteria is gebaseerd op het KNAW rapport 'Naar een raamwerk voor de kwaliteitsbeoordeling van sociaalwetenschappelijk onderzoek' (2013). Verder vereist het SEP een beoordeling van het integriteitsbeleid.

De commissie heeft het SCP als één geheel beoordeeld en dus geen vergelijkend oordeel gegeven over de kwaliteit van de afzonderlijke afdelingen. Alleen als er zeer opvallende verschillen worden waargenomen zal dit worden gerapporteerd.

Dit leidt tot de volgende criteria en indicatoren⁹:

- 1) Doet het SCP de goede dingen (missie, beleid en strategie)?
 - a) In het licht van de taken die het SCP bij Koninklijk besluit gekregen heeft;
 - b) In het licht van maatschappelijke, politieke, beleidsmatige en wetenschappelijke ontwikkelingen
- 2) Wetenschappelijke kwaliteit
 - a) Kwaliteit onderzoek in relatie tot theoretische en methodische ontwikkelingen in de sociale wetenschappen.
 - b) Aantoonbare productie
 - i) Aantal artikelen in peer reviewed journals
 - ii) Aantal monografieën
 - iii) Aantal proefschriften
 - iv) Boeken/boekdelen
 - v) Conference proceedings
 - vi) Databestanden
 - c) Aantoonbaar gebruik van wetenschappelijke producten
 - i) Recensies
 - ii) Citaties
 - iii) Gebruik van databestanden
 - d) Aantoonbare blijken van wetenschappelijke erkenning
 - i) Wetenschappelijke prijzen
 - ii) Prestigieuze nationale en internationale onderzoekssubsidies, persoonsgebonden subsidies
 - iii) Lidmaatschappen (inter)nationale jury's, visitatiecommissies, wetenschappelijke redacties
 - iv) Bestuurslidmaatschappen van wetenschappelijke organisaties en verenigingen
 - v) Keynote lezingen op wetenschappelijke congressen
 - vi) Part time hoogleraarschappen
 - vii) Samenwerking in nationale en internationale onderzoeksprojecten
- 3) Beleidsmatige kwaliteit en relevantie
 - a) Relevantie en nut van het werk van het SCP voor het beleid in de ogen van beleidsmakers
 - i) Voldoet het SCP aan de primaire taak
 - ii) Wat is het algemene oordeel over de beleidsgerichtheid van het SCP?

⁹ Deze indeling is door de commissie vooral gebruikt als een lijst van aandachtspunten, niet als afzonderlijke criteria waarop allemaal een score moest worden toegekend.

- iii) Wat vinden de beleidsmakers van de bruikbaarheid van het geleverde onderzoek ?
 - iv) Hoe tevreden zijn de beleidsmakers over de contacten met het SCP, voor, tijdens en na studies
 - b) Wetenschappelijke kwaliteit rapporten
 - i) Samenwerking met wetenschappers en andere organisaties die op het snijvlak van wetenschap en beleid actief zijn
 - ii) Aansluiting van beleidsanalyses op wetenschappelijk onderzoek
 - iii) Aantoonbare productie
 - iv) Aantal beleidsgerichte rapporten en adviezen
 - c) Aantoonbaar gebruik productie
 - i) Aantoonbaar gebruik door politici en beleidsmakers (Kamervragen en – antwoorden, citaties in Tweede Kamerstukken en beleidsnota’s)
 - d) Aantoonbare blijken van erkenning deskundigheid en relevantie
 - i) Uitnodigingen voor parlementaire hoorzittingen
 - ii) Lidmaatschappen van en uitnodigingen voor ambtelijke commissies
 - iii) Specifieke onderzoeksopdrachten
- 4) Maatschappelijke relevantie en disseminatie van onderzoeksresultaten
 - a) Relevantie van het werk voor het maatschappelijk debat in de ogen van vertegenwoordigers van maatschappelijke organisaties en de media
 - b) Toegankelijkheid van rapporten en andere publicaties
 - i) Toegankelijkheid en leesbaarheid van rapporten
 - ii) Toegankelijkheid van Website
 - iii) Gebruik social media
 - c) Aantoonbare productie
 - i) Op een breder publiek gerichte boeken en boekdelen
 - ii) Artikelen in vakbladen, tijdschriften en dagbladen
 - iii) Voordrachten voor een breder publiek
 - iv) Bijdragen aan het publieke debat en expert-optredens in de media
 - d) Aantoonbaar gebruik van werk van SCP
 - i) Bespreking SCP publicaties in media
 - ii) Verwijzingen naar SCP publicaties in media
 - iii) Gebruik website
 - e) Aantoonbare blijken van erkenning van relevantie SCP voor het maatschappelijk debat
 - i) Maatschappelijke prijzen
 - ii) Lidmaatschappen van adviesorganen
- 5) Coherentie onderzoeksprogramma
- 6) Kwaliteitsborging
- 7) Viability
 - a) Toekomststrategie
 - b) Governance structuur
 - c) Kwaliteit van het management
 - d) Kwaliteit van onderzoekers
 - e) Leeftijdsopbouw en doorstroming onderzoekers
- 8) Beleid t.a.v. wetenschappelijke integriteit

Bijlage 4 Gesprekspartners van de visitatiecommissie

Wetenschap

- Peter Doorn (directeur DANS-KNAW)
- Robert Dur (hoogleraar economie, EUR)
- Jan Willem Duyvendak (hoogleraar sociologie, UvA)
- Harry Ganzeboom (hoogleraar sociologie, VU)
- Tanja van der Lippe (hoogleraar sociologie, UU)

Beleid

- Ton Annink (secretaris-generaal, ministerie van SZW)
- Gert-Jan Buitendijk (directeur-generaal Bestuur en Wonen, ministerie van BZK)
- André Kleinmeulman (plv. secretaris-generaal, ministerie van VWS)
- Jantine Kriens (directievoorzitter VNG)
- Ferdi Licher (directeur Kennis en Verkenningen, ministerie van BZK)
- Hugo Fernandes Mendes (chief science officer, gemeente Amsterdam)
- Henry Meijdam (directeur IPO)
- Siebe Riedstra (secretaris-generaal, ministerie van V&J)
- Dirk Scheele (senior beleidsmedewerker, ministerie van SZW)
- Hans van der Vlist (secretaris-generaal, ministerie van OCW)

Maatschappelijke organisaties

- Rien Fraanje (wnd. directeur Wetenschappelijk Instituut CDA)
- Glenn Helberg (bestuursvoorzitter OCAN)
- Frank van Mil (wetenschappelijk directeur Hans van Mierlo Stichting)
- Elisabeth van Oostrom (bestuursvoorzitter Mezzo)
- Renée Römken (directeur Atria)
- Mardjan Seighali (directeur UAF)
- Monika Sie Dhian Ho (directeur Wiardi Beckman Stichting)
- Hans van der Steen (directeur Strategische Beleidsontwikkeling, AWWN)
- Marijke Steenberg (lid Raad van Bestuur, Movisie)
- Philip Tijsma (manager public affairs, COC)
- Kars Veling (directeur Prodemos)

Planbureaus/adviesorganen

- Kees Breed (secretaris ROB)
- Reinier van den Berg (onderdirecteur PBL)
- André Knottnerus (voorzitter WRR)
- Frans Leeuw (directeur WODC)
- Pauline Meurs (voorzitter RVS)
- Huib van de Stadt (directeur sociaal-economische en ruimtelijke statistieken, CBS)
- Veronique Timmerhuis (algemeen secretaris SER)
- Bas ter Weel (plv. directeur CPB)
- André van der Zande (directeur-generaal van het RIVM)
- Reinier van Zutphen (ombudsman)

Journalisten

- Margreet Fogteloo (Groene Amsterdammer)
- Willem Jan Hilderink (The Post Online)
- Maaïke van Houten (Trouw)
- Hans van Soest (AD)
- Casper Thomas (Groene Amsterdammer)

Bijlage 5 Overzicht van organisaties waarmee het SCP samenwerkt

Kennisuitwisseling en onderzoek

- Algemene Rekenkamer
- Atria (onderzoek)
- BMC
- Boekmanstichting
- Centraal Bureau voor de Statistiek
- Centrum voor Criminaliteitspreventie en Veiligheid
- Erasmus Universiteit Rotterdam
- Gemeentelijk Netwerk Directeuren Sociaal Domein
- Gezondheidsraad
- GGD/GHOR Nederland
- KiM
- KPMG (afstemming bestuurlijk deel monitor sociaal domein)
- Kwaliteitsinstituut Nederlandse Gemeenten
- Movisie
- Mulier Instituut
- Nationaal Luister Onderzoek
- Nationaal Onderzoek Multimedia
- Nederlands Jeugd Instituut
- Nederlandse Publieke Omroep
- Nibud
- Nivel
- Nyfer
- Onderwijsraad
- Platform 31 (lopend onderzoek)
- Pro Demos
- Raad voor het Openbaar Bestuur/ Raad voor financiële verhoudingen
- Raad voor Volksgezondheid en Samenleving
- Radboud Universiteit Nijmegen
- Regioplan
- Rijksinstituut voor Volksgezondheid en Milieu
- Rijksuniversiteit Groningen
- ROA
- Ruprecht-Karls-Universität Heidelberg
- Sociaal-Economische Raad
- Stichting Kiezersonderzoek Nederland
- Stichting Kijk Onderzoek
- Tilburg University
- TNO
- Trimbos Instituut
- Universiteit Antwerpen
- Universiteit Leiden
- Universiteit Twente
- Universiteit Utrecht
- Universiteit van Amsterdam
- Universiteit voor Humanistiek
- Vereniging Nederlandse Gemeenten
- Verwey-Jonker Instituut
- Vilans
- Vrije Universiteit Amsterdam
- Wetenschappelijk Onderzoek en Documentatie Centrum

- ZonMw

Platform Rijkskennisinstellingen en planbureaus

- Centraal Planbureau
- Kennisinstituut voor Mobiliteitsbeleid
- Koninklijk Nederlands Meteorologisch Instituut
- Nederlands Forensisch Instituut
- Nederlandse Voedsel en Waren Autoriteit
- Planbureau voor de Leefomgeving
- Rijks Kunsthistorische Dienst
- Rijksinstituut voor Volksgezondheid en Milieu
- Rijkswaterstaat
- Wetenschappelijk Onderzoek- en Documentatie Centrum
- Wetenschappelijke Raad voor het Regeringsbeleid

Overig

- European Social Survey (ESS)
- GGD'en
- Inspectie voor de Gezondheidszorg
- Instituut GAK
- Raad voor Cultuur
- Samenwerking met gemeenten die de SCP Leefsituatie-index maken met hun eigen data
 - Beleid, Onderzoek en Statistiek (Lelystad)
 - Informatie en Onderzoek (Zwolle)
 - Onderzoek, Informatie en Statistiek (Amsterdam)
 - Sector Control (Eindhoven)

Bijlage 6 Aanvullende gegevens wetenschappelijke kwaliteit 2010-2015

Aantoonbare productie

Tabel B6.1: Aantal wetenschappelijke publicaties uitgesplitst naar soort publicaties en het aandeel internationale publicaties in de periode 2010-2014

	2010	2011	2012	2013	2014
Wetenschappelijk tijdschrift	54	44	49	54	29
- waarvan internationaal	41%	45%	57%	50%	62%
Bijdragen in bundels	26	24	34	23	32
- waarvan internationaal	35%	33%	24%	39%	63%
Rapport (extern), beleidsnotitie	19	19	11	11	10
- waarvan internationaal	26%	26%	9%	64%	20%
Rede, Essay	3	1	1	3	1
Proefschrift	1	1	0	0	1
Totaal	103	89	95	91	73

Bron: SCP (2016)

Aantoonbaar gebruik van wetenschappelijke producten

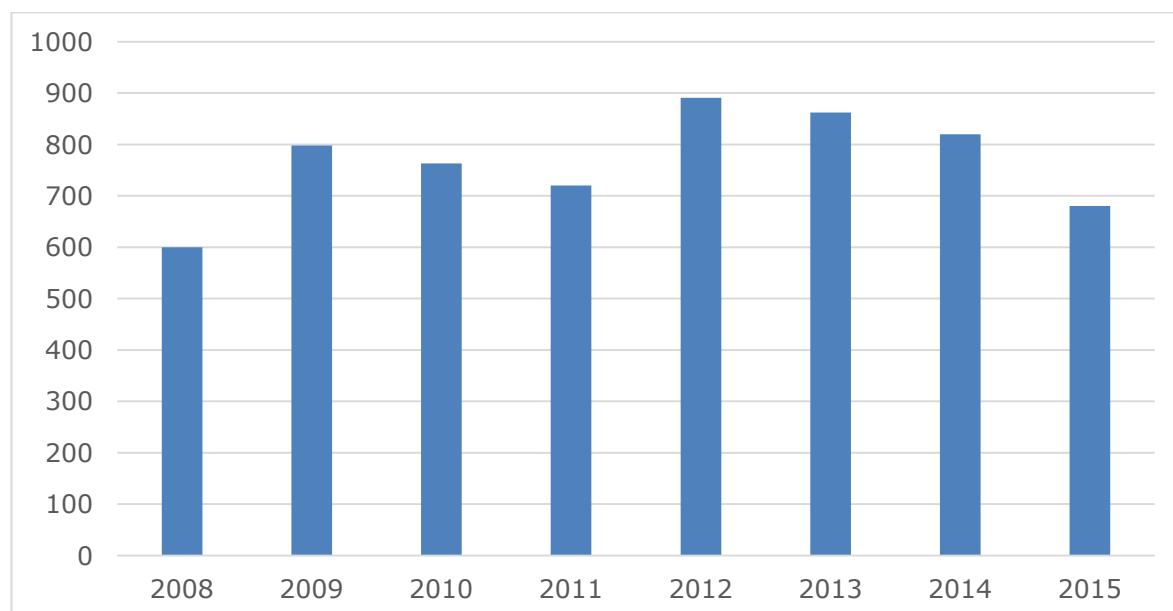
Cities

Zie bijlage 8: bibliometrische analyse

Gebruik van databestanden

Aantal gedeponeerde datasets bij DANS in de periode 2008-2015: 124

Figuur B6.1: Totaal aantal downloads SCP datasets bij DANS in de periode 2008-2015



Bron: DANS (2016)

Tabel B6.2: Aantal downloads van SCP-data uit DANS-archief, 2008-2015 per serie

Studies (series van Datasets)	Aantal downloads
Aanvullend Voorzieningengebruiksonderzoek (AVO)	596
Arbeidsaanbod- en Arbeidsvraagpanel	779
Culturele veranderingen (CV)	2667
Tijdsbestedingsonderzoek (TBO)	993
Overige SCP datasets	1217

Bron: DANS (2016)

Aantoonbare blijken van wetenschappelijke erkenning

Tabel B6.3: Aantal blijken van wetenschappelijke erkenning en het aantal medewerkers dat het betreft in de periode 2010-2015

	Aantal	Aantal medewerkers
Wetenschappelijke prijzen	4	3
Prestigieuze onderzoekssubsidies	9	6
Lidmaatschappen wetenschappelijke jury's	7	5
Lidmaatschappen visitatiecommissies	4	3
Lid wetenschappelijke redacties	26	18
Wetenschappelijke bestuurslidmaatschappen	35	15
Keynote lezingen op wetenschappelijke congressen ¹⁰	32	8
Part-time hoogleraarschappen	8	8
Lectoraten	1	1
Gastdocentschappen	3	2
Promotiecommissies	35	7
Overige wetenschappelijke commissies	46	20
Samenwerking in (inter)nationale projecten	28	26

Bron: SCP (2016)

Parttime hoogleraarschappen/lectoraten

Negen SCP-medewerkers hebben in de periode 2010-2015 een parttime leerstoel of lectoraat vervuld:

- Dagevos: Bijzondere leerstoel Integratie en migratie (EUR)
- De Haan: Bijzondere leerstoel ICT, cultuur en samenleving (EUR)
- De Hart: Bijzondere leerstoel Kerk & Wereld (Protestantse Theologische Universiteit)
- Dekker: Bijzondere leerstoel Civil society (Universiteit van Tilburg)
- Gijsberts: Bijzondere leerstoel Dynamics of immigrant integration (UU)
- Putters: Bijzondere leerstoel Beleid en sturing van de zorg in de veranderende verzorgingsstaat (EUR)
- Schnabel: Universiteitshoogleraar Universiteit Utrecht
- Van Campen: Associate lector Toegepaste gerontologie (Windesheim)
- Vrooman: Bijzondere leerstoel Sociale zekerheid en participatie (UU)

¹⁰ Dit betreft een schatting. Het totaal aantal keynote lezingen is aanmerkelijk groter, maar dit betreft meestal maatschappelijke congressen.

Bijlage 7 Aanvullende gegevens maatschappelijke relevantie 2010-2015

Aantoonbare productie

Artikelen in vakbladen, tijdschriften en dagbladen

Tabel B7.1: Aantal artikelen in vakbladen, kranten en op de website van het SCP in de periode 2010-2015

	2010	2011	2012	2013	2014
Vakblad voor professionals	19	31	20	26	20
Krant, tijdschrift breed publiek	50	53	36	8	29
Artikel op website/debatsite	0	12	7	9	10
Totaal	69	95	63	43	59

Bron: SCP (2016)

Aantoonbaar gebruik van werk van het SCP

Bespreking en verwijzing SCP-publicaties in de media

Zie bijlage 8: bibliometrische analyse

Aantoonbare blijken van erkenning van relevantie SCP voor het maatschappelijke debat

Tabel B7.2: Aantal blijken van maatschappelijke erkenning en het aantal medewerkers dat het betreft in de periode 2010-2015

	Aantal	Aantal medewerkers
Maatschappelijke prijzen	0	0
Lidmaatschappen maatschappelijke jury's	8	4
Columns in kranten en vaktijdschriften	5	3
Maatschappelijke adviesorganen	86	18

Keynote lezingen op maatschappelijke congressen

Paul Schnabel en Kim Putters hebben in de periode 2010-2015 circa 421 keynote lezingen verzorgd op een maatschappelijk congres.

Bijlage 8 Bibliometrische analyse

Contextuele Response Analyse van publicaties van het Sociaal en Cultureel Planbureau 2010-2015

A.A.M. Prins
J.B. Spaapen

Inhoud

Voornaamste conclusies	51
Samenvatting	52
1. Inleiding.....	54
2. Parlementair gebruik van het werk van het SCP	55
3. Algemeen maatschappelijk gebruik.....	58
4. Het SCP in kranten	63
5. Wetenschappelijk gebruik van SCP publicaties	65
6. Vergelijking met de analyse uit 2008.....	67
Bijlage I: Methoden en materialen voor de analyse van maatschappelijk en wetenschappelijke gebruik van SCP publicaties	70
Bijlage II: lijsten van tabellen en figuren.....	73
Bijlage III: overzicht van debatten in EK en TK (random steekproef)	74
Bijlage IV: lijst van onderzochte rapporten.....	76
Bijlage V: lijst van onderzochte externe publicaties	78

5 februari 2016



Dr. Ad A.M. Prins
Support in Researchmanagement

Lage der A 31 / 9718 BL Groningen
Tel (050) 313 96 44
info@adprins.nl / www.adprins.nl

Pausgang 4, 9718 EZ Groningen



Voornaamste conclusies

- In het Parlement wordt weinig getwijfeld aan de wetenschappelijke robuustheid van het SCP werk, maar de resultaten worden wel bezien in het licht van de eigen politiek stellingname. Dit vergt extra aandacht voor de interactie en wijze van communiceren van het SCP met het parlement.
- Het SCP wordt in het parlement niet gezien als een verlengstuk van het ministerie van SZW of de overheid in het algemeen. In een aantal debatten wordt duidelijk dat het SCP opereert op een markt in concurrentie met andere bureaus.
- Frequente gebruikers van het SCP werk zijn vooral te vinden in sectoren als Welzijn en Zorg, Onderwijs en Onderzoek, de Overheid, Emancipatie en Integratie, Gezondheidszorg, Politiek of Arbeid en Economie. De branches Welzijn en Zorg, Onderwijs en Onderzoek en Overheid behoren tot de grootste gebruikers. Een flink deel van de rapporten wordt overigens gebruikt door incidentele (infrequente) gebruikers. Die groep kan mogelijk interessante toekomstige afnemers bevatten.
- Er is een substantieel aandeel van regionale en lokale gebruikers onder overheden maar ook onder organisaties in Welzijn en Zorg, Gezondheidszorg en in de sfeer van vrijwilligers en mantelzorg.
- Een opvallende bevinding is dat de door het SCP aangemerkte rapporten met hoge maatschappelijke impact gemakkelijk kunnen worden aangevuld met rapporten die niet werden aangegeven maar wel een hoge impact bleken te hebben.
- De relatieve belangstelling voor SCP-publicaties is toegenomen. Deze toename blijkt zich echter vooral te beperken tot de groep van incidentele gebruikers.
- Onder frequente gebruikers en in de schrijvende pers lijkt de belangstelling vrijwel gelijk gebleven.
- De belangstelling in het wetenschappelijk domein neemt sterk toe voor zowel externe publicaties als voor de rapporten.

Samenvatting

Dit rapport is een grotendeels kwantitatieve analyse van het maatschappelijk en wetenschappelijk gebruik van het werk van het Sociaal en Cultureel Planbureau (SCP), ten behoeve van de externe visitatiecommissie. Als onderzoeksinstituut voor de overheid onderzoekt het SCP de ontwikkelingen in het sociaal en cultureel welzijn in Nederland en adviseert en informeert het bureau politiek en beleid op dit vlak. Daarnaast stelt het SCP zich ten doel de resultaten van onderzoek ook te verspreiden onder geïnteresseerden in wetenschap en maatschappij. De hier geboden rapportage van het maatschappelijk en wetenschappelijk gebruik is begrensd door de beperkt beschikbare tijd.

De rapporten van het SCP zijn gevarieerd en bestaan deels uit reeksen, zoals de monitor-rapporten voor Jeugd, Sport, Armoede en Burgerperspectieven en structurele rapporten, zoals de Sociale Staat van Nederland, het Sociaal en Cultureel Rapport. Daarnaast zijn er vele rapporten over speciale onderwerpen. Medewerkers van het SCP publiceren daarnaast op persoonlijke titel in zogeheten externe publicaties, vaak ook in het verband van een nevenaanstelling aan een universiteit of (andere) onderzoeksinstelling. Gezien de beperkte beschikbare tijd heeft het SCP op verzoek een selectie gemaakt uit dit werk, bestaande uit 54 rapporten en 34 externe publicaties. Deze selectie beperkt de reikwijdte van de analyse, maar geeft wel een indruk van het maatschappelijk en wetenschappelijk gebruik van die publicaties die het SCP zelf representatief acht.

De 54 rapporten zijn geanalyseerd op sporen van gebruik in verschillende domeinen: parlement, pers, wetenschap en het brede maatschappelijk gebruik. Hiervoor zijn uiteenlopende bronnen gebruikt, zoals parlementaire database ZoekOfficiëleBekendmakingen, LexisNexis en Google Scholar. Voor het brede maatschappelijke gebruik is gezocht met twee internetzoekmachines, Google en Bing.

Gebruik in de politiek

Een inhoudelijke analyse van een aantal debatten de Eerste Kamer en Tweede Kamer laat zien dat aan de wetenschappelijke robuustheid van het SCP werk weinig wordt getwijfeld, maar de resultaten worden in het parlement wel gezien in het licht van de eigen politieke stellingname. Dit zou ook een rol kunnen spelen bij de toekenning van toekomstig onderzoek waar het SCP opereert in een concurrerende markt. Het lijkt dus zaak om na te denken over de wijze van interactie en communicatie met de politiek. Uit de analyse van de Handelingen valt verder op te maken dat het SCP niet wordt gezien als een verlengstuk van het ministerie van SZW of de overheid in het algemeen. In een klein deel van de gevallen is de verwijzing negatief en daarbij lijkt er een verband met de eigen politieke stellingname. In een aantal debatten wordt duidelijk dat het SCP opereert op een markt van andere bureaus, zowel uit de publieke als de private sector, en dat het niet altijd voor de hand ligt onderzoek op het terrein van het SCP 'automatisch' naar het SCP toe te schuiven. In een aantal gevallen wordt daarbij budgettaire overwegingen genoemd.

Gebruik in de maatschappij

Het maatschappelijk gebruik van de 54 hier onderzochte SCP-rapporten laat zien dat een flink deel van de rapporten wordt gebruikt door incidentele (infrequente) gebruikers. Frequente gebruikers (organisaties en personen die drie keer of meer een van de rapporten gebruiken) zijn vooral te vinden in sectoren als Welzijn en Zorg, Onderwijs en Onderzoek, de Overheid, Emancipatie en Integratie, Gezondheidszorg, Politiek of Arbeid en Economie. De branches Welzijn en Zorg, Onderwijs en Onderzoek en in de Overheid, tellen de grootste aantallen gebruikers.

In veel gevallen verloopt de communicatie met gebruikers via intermediaire organisaties, gericht op het onderhouden van kennisnetwerken en kennisoverdracht. De belangstelling vanuit de groepen frequente gebruikers is uiteraard specifiek voor elk van de branches waarin zij werken, maar er is daarnaast ook sprake van een aanzienlijke overlap tussen groepen, bijvoorbeeld bij het rapport Kwetsbare Ouderen, Ouderenmishandeling of Het Persoonsgebonden Budget in de AWBZ dat veel gebruikt wordt door regionale overheden, gebruikers in Welzijn en Zorg en Gezondheidszorg. Daarnaast is de belangstelling van niet-frequente gebruikers in grote lijnen overeenkomstig met die van de frequente gebruikers. Beide

groepen hebben over het grotere geheel belangstelling voor vrijwel dezelfde rapporten (het PGB in de AWBZ-rapport, Gewoon Anders of ook Moslim in Nederland).

Een opvallende bevinding is dat de door het SCP aangemerkte rapporten met hoge maatschappelijke impact gemakkelijk kunnen worden aangevuld met rapporten die niet werden aangegeven maar wel een hoge impact bleken te hebben (zoals Kwetsbare Ouderen, Gewoon Anders, Ouderenmishandeling, Moslim in Nederland etc.).

Vanwege de decentralisatie in veel van de gebieden waarop het SCP onderzoek doet is nagegaan of er ook regionale en lokale gebruikers te onderscheiden zijn. Dat is zeker het geval, waarbij de belangstelling voor sommige rapporten aanzienlijk is, niet alleen bij overheden maar ook bij andere regionale en lokale organisaties, zoals zorg professionals, organisaties gericht op vrijwilligers of mantelzorgers, kinderen of ouderen (Rapporten over de WMO, Werk aan de Wijk, Gezinsrapport, Armoedesignalement en de Sociale Staat van Nederland 2011).

Gebruik in de pers

De belangstelling in de schrijvende pers verschilt met die van de hier geïdentificeerde maatschappelijke gebruikers, en volgt gaande actuele discussies in media en politiek. Rapporten die daarop nauw aansluiten (De Studie Waard bij voorbeeld) en soms ook deze discussies agenderen, zoals De Sociale Staat of Kwetsbare Ouderen, worden vaak in de pers vermeld. Voorts wordt het SCP in kranten vaker genoemd ook als er niet specifiek een rapport genoemd wordt. Een globale vergelijking van dit soort vermeldingen voor CBS en CPB wijst op eenzelfde aantal vermeldingen voor SCP en CPB.

Wetenschappelijk gebruik

Het gebruik in het wetenschappelijk domein is geanalyseerd voor zowel de 54 rapporten als de 34 externe wetenschappelijke publicaties, door gebruik te maken van Google Scholar. De verkregen gegevens zijn gecorrigeerd voor traceerbaarheid en voor zelfverwijzingen op eerste auteur. Het gebruik van de externe publicaties in wetenschappelijke tijdschriften is vergeleken met de andere artikelen in die tijdschriften in hetzelfde publicatiejaar, in termen van aantallen citaties. Daaruit blijkt dat de externe SCP-publicaties zeer zichtbaar zijn. Aangezien de rapporten vergelijkbare aantallen citaties hebben verkregen als de externe tijdschriftpublicaties kan worden aangenomen dat ook de rapporten zeer zichtbaar zijn in het wetenschappelijk domein.

Vergelijking met vorige evaluatie

Een vergelijking met de uitkomsten van een eerdere meer uitgebreide analyse over het werk van het SCP in de jaren 2004-2006, verschenen in 2008, leert dat de relatieve belangstelling voor SCP-publicaties is toegenomen. Deze toename blijkt zich echter vooral te beperken tot de groep van incidentele gebruikers. Onder frequente gebruikers en in de schrijvende pers lijkt de belangstelling vrijwel gelijk gebleven. Tenslotte valt op dat vooral de belangstelling in het wetenschappelijk domein sterk is toegenomen.

1. Inleiding

Het Sociaal en Cultureel Planbureau is het interdepartementaal wetenschappelijk instituut, dat - gevraagd en ongevraagd - sociaalwetenschappelijk onderzoek naar het sociaal en cultureel welzijn in Nederland en de daarin te verwachten ontwikkelingen. Het doel van dat onderzoek is vooral bij te dragen tot een verantwoorde keuze van beleidsdoelen en het aangeven van voor- en nadelen betrekking tot de uitvoering van interdepartementaal beleid op het gebied van sociaal en cultureel welzijn. Daarnaast zijn de onderzoeksresultaten bestemd voor het professionele en bestuurlijke kader in de quartaire sector, voor de wetenschap, de media én voor de individuele burger.

Voor de bewaking en verbetering van de wetenschappelijke kwaliteit en maatschappelijke relevantie van het werk van het SCP worden het onderzoeksprogramma van het bureau en de rapporten beoordeeld door een periodieke externe visitatiecommissie. Op verzoek van de commissie heeft het SCP een onafhankelijke analyse gevraagd van het sociale en wetenschappelijke gebruik dat van het werk van het SCP wordt gemaakt, mede als vervolg op de soortgelijke analyse die gemaakt is bij de vorige visitatie van 2009.

Vanwege de beschikbare tijd is afgezien van de aanpak van bij de vorige analyse, welke alle rapporten van het SCP uit de betreffende periode omvatte. De hier gepresenteerde analyse betreft een beperkte uitsnede van de totale productie, zowel in aantallen rapporten als met betrekking tot de externe publicaties, nl. 54 rapporten en 34 publicaties. Hoewel de reikwijdte van de analyse dus beperkt is menen we dat deze wel het doel dient om een beeld te kunnen schetsen van het sociale en wetenschappelijke gebruik in de diverse domeinen van parlement, pers, wetenschap en maatschappij.

Opzet van het rapport

De opzet van dit rapport volgt in zekere zin de missie van het SCP in relatie tot de bedoelde publieken. De eerste taak is het informeren van beleid en politiek. Daarnaast richt het SCP zich op een zeer breed scala van terreinen die van belang zijn voor zeer uiteenlopende bevolkingsgroepen en waarin een grote diversiteit van organisaties werkzaam zijn. De communicatie met deze maatschappelijke partijen vindt onder meer plaats via de pers.

Paragraaf 3 gaat daarom in op de parlementaire behandeling van het SCP en van SCP-publicaties. Paragraaf 4 is gewijd aan de respons die via internet te vinden is. De respons in de pers is geanalyseerd aan de hand van gegevens in LexisNexis in paragraaf 5. In paragraaf 6 wordt de respons in het wetenschappelijke domein verkent voor zowel de rapporten als de externe publicaties. Tenslotte geven we in paragraaf 7 een aantal vergelijkingen met de Contextuele Respons Analyse uit 2008.

Een methodologische verantwoording is te vinden in bijlage 1

2. Parlementair gebruik van het werk van het SCP

Inleiding

Het gebruik van rapporten van het SCP is onderzocht via de database van de *Handelingen* van zowel de *Tweede Kamer* als *Eerste Kamer* (officiële bekendmakingen.nl). Deze database bevat ook andere onderdelen, die de agenda en andere documenten van het parlement betreffen, maar deze zijn in verband met de beperkte tijd voor dit onderzoek niet geraadpleegd. Wij richten ons met andere woorden op het directe gebruik van SCP-rapporten door politici, zowel Kamerleden als leden van de regering. In de jaren 2009-2015 is gezocht op het sleutelwoord SCP. In 185 debatten in beide Kamers werd verwezen naar rapporten van het SCP, 58 maal in de Eerste Kamer en 127 maal in de Tweede Kamer. Voor een inhoudelijke analyse van deze verwijzingen hebben – ook weer vanwege de tijdsbeperking – een random steekproef getrokken van 50 verwijzingen. Aan de hand van deze 50 verwijzingen analyseren wij de wijzen waarop het werk van het SCP wordt gebruikt in het parlement.

In tabel 1 een overzicht van het aantal verwijzingen in de steekproef waarbij we geen onderscheid maken tussen debatten in de Eerste en Tweede Kamer. Voorts geeft de tabel aan in welk debat het SCP het meest werd genoemd.¹

Tabel 1 Aantallen debatten en verwijzingen in EK en TK 2010-2015

Jaar	Aantal debatten	Aantal verwijzingen	'Topscore' verwijzing	Debat en SCP-rapport
2011	5	10	4	Hoofdpijnen emancipatiebeleid
2012	4	6	3	Algemene beschouwingen/ pensioen-debat
2013	6	16	3	Beleidsdebat cultuur
			3	Begroting Sociale zaken en werkgelegenheid/ armoedecijfers, arbeidsmarkt
2014	10	28	9	Wet hervorming kind regeling
2015	5	7	2	Banenaafpraak en quorum arbeidsbeperkten
			2	Algemene politieke beschouwingen

Uit deze tabel blijkt dat onderzoek van het SCP wordt gebruikt bij een breed aantal onderwerpen zoals het emancipatiebeleid, ouderenbeleid, arbeidsmarktbeleid, armoededeбат, hervorming kind regeling, de Wet Maatschappelijke Ondersteuning, enz.

Aard van het gebruik

Als we meer in detail kijken naar de debatten in onze steekproef van 50 verwijzingen dan zien we eveneens de breedheid van onderwerpen. De 50 verwijzingen komen uit 31 verschillende debatten met soms per debat verschillende onderwerpen, bijvoorbeeld in het geval van algemene politieke beschouwingen of begrotingsdebatten.² We hebben de verwijzingen geanalyseerd in termen van positief, neutraal of negatief, en ook of de verwijzing gericht was op de inhoud van het SCP-onderzoek of op de cijfermatige onderbouwing. Het oordeel 'positief' werd gegeven als de resultaten van het SCP-onderzoek als een feitelijk gegeven werden aangevoerd en niet werden betwist. Het oordeel 'negatief' werd gegeven als het SCP-onderzoek wel werd betwist. 'Neutraal' betekent dat de verwijzing noch positief noch negatief was in bovenbedoelde betekenis.

Bij 20 van de 31 debatten was er sprake van een positieve en inhoudelijk gerichte verwijzing naar SCP-onderzoek. In 11 van deze 20 gevallen betrof het eveneens een verwijzing naar cijfermatige

¹ In de random steekproef ontbreekt het jaar 2010 en is slechts 1 verwijzing naar 2009 terecht gekomen. Deze laten we verder buiten beschouwing.

² Het aantal feitelijke verwijzingen is groter dan 50, maar we hebben meerdere verwijzingen over het zelfde onderwerp in hetzelfde debat als 1 gerekend.

onderbouwing van SCP-onderzoek. In 19 gevallen was de verwijzing neutraal, 9 daarvan cijfermatig. In 2 gevallen was de verwijzing negatief.

Het merendeel van de verwijzingen is dus positief, dat wil zeggen instemmend met het oordeel van het SCP. Aan de wetenschappelijke robuustheid wordt vrijwel nooit getwijfeld. In een klein aantal gevallen is dat wel zo. Er lijkt daarbij een verband met het feit dat het resultaat van het SCP-onderzoek niet strookt met de eigen politieke opvatting ('kosmopolitische droom', 'stemmingmakerij tegen ouderen'). De verwijzingen zijn vaak inhoudelijk gericht, maar in een flink aantal gevallen wordt ook de cijfermatige onderbouwing aangevoerd ter ondersteuning van argumentaties.

In een aantal debatten blijkt ook dat het SCP concurreert met andere onderzoeksinstituten, zowel in de publieke als de private sector (CPB, CBS, WRR, Mezzo, etc.). Politici discussiëren dan over de vraag welk bureau het meest geschikt is voor welk onderzoek, bijvoorbeeld bij de vraag welk onderzoeksbureau het meest geschikt is de gevolgen van de decentralisatie te onderzoeken. Maar het komt ook voor dat het SCP juist samenwerkt met die andere bureaus.

'Gebruik' van onderzoek in de politieke arena

De analyse van het gebruik van het werk van het SCP laat zien dat het werk in de politieke arena op heel verschillende wijze wordt gebruikt en dat het woord "impact" verschillende betekenissen kan hebben.

Naar aanleiding van het rapport De sociale staat van Nederland 2011 van het SCP ontspoon zich bij voorbeeld een discussie tussen De Grave (VVD) en Reuten (SP) over de verhouding rijk – arm in Nederland. De centrale conclusie van het SCP was volgens De Grave dat "arme Nederlanders er de afgelopen tien jaar relatief meer op vooruit zijn gegaan dan rijke Nederlanders. Het rijkste kwart van de bevolking verdient gemiddeld drieënhalf maal zo veel als het armste kwart".³

De Grave verwijst vervolgens naar de Miljoenennota 2013 en de zogeheten Ginicoëfficiënt die wordt gepubliceerd door de OESO, die beide aangeven dat het met de inkomensverschillen in Nederland nog niet zo slecht gesteld is vergeleken met veel andere landen. Vervolgens vraagt De Grave of het kabinet de conclusies van het SCP onderschrijft. Reuten van de SP komt vervolgens met een rapport van het CBS dat recentere cijfers heeft over de inkomensverschillen en waaruit zou blijken dat het rijkste kwart van de Nederlanders niet drie-en-een-half maar vijf keer zoveel besteedbaar inkomen hebben dan het armste kwart. Vervolgens legt De Grave de bal bij de minister van Financiën om de 'feiten' boven tafel te krijgen. Twee zaken worden duidelijk bij dit voorbeeld. Ten eerste lijkt de betrouwbaarheid van de rapporten van het SCP (en ook van het CBS) niet te worden betwijfeld. Ten tweede worden de (verschillende uitkomsten van de) rapporten van beide bureaus politiek ingezet, d.w.z. datgene wordt geciteerd wat het dichtst komt bij de eigen politieke visie.

Een ander voorbeeld komt uit de Tweede Kamer en gaat over de afhankelijkheid van het SCP van het ministerie van Sociale Zaken en Werkgelegenheid, met name in financiële zin. Aan de orde was het terugkerende onderzoek van het SCP naar hoe het nu precies staat met de arbeidsmarktdiscriminatie. De financiering van dit onderzoek is gestopt. [...] heeft kritiek op de minister omdat die weigert hiervoor in de toekomst nog geld voor zal vrijmaken.⁴

Minister Asscher antwoordt dat hij er niet zeker van is dat dit per se tweejaarlijks moet worden onderzocht door het SCP. Hij zegt: "Gaan we in de toekomst gewoon bekijken wat er in de praktijk gebeurt rond discriminatie op de arbeidsmarkt? Ja. Moet dat per se via de oude weg? Wat mij betreft hoeft dat niet. We moeten gewoon bezien hoe we het op een goede manier kunnen invullen." Uit de verdere discussie blijkt dat hierbij vooral budgettaire overwegingen een rol spelen.

Conclusies

Het werk van het SCP beslaat een groot aantal terreinen en wordt ook in een veelheid van debatten gebruikt. De top van de verwijzingen betreffen de hervorming kind regelingen, emancipatievraagstukken en de WMO. De overgrote meerderheid van de verwijzingen zijn positief, d.w.z. nemen de resultaten van het SCP-onderzoek aan voor feitelijk waar. Wij concluderen daaruit dat het SCP niet wordt gezien als een

³ Debat Eerste Kamer van 4 december 2012 over de inkomensverhoudingen in Nederland (EK 2012-2013, 8).

⁴ Handelingen TK 2013-2014, 32, blz. 324112, behandeling Begroting Sociale Zaken en Werkgelegenheid

verlengstuk van het ministerie van SZW of de overheid in het algemeen. In een klein deel van de gevallen is de verwijzing negatief en daarbij lijkt er een verband met de eigen politieke stellingname.

In een aantal debatten wordt duidelijk dat het SCP opereert op een markt van andere bureaus, zowel uit de publieke als de private sector, en dat het niet altijd voor de hand ligt onderzoek op het terrein van het SCP 'automatisch' naar het SCP toe te schuiven. In een aantal gevallen wordt daarbij budgettaire overwegingen genoemd (Bussemaker, Asscher).

Gezien het bovenstaande is het zaak om zeer voorzichtig te zijn met de term impact. In de politiek arena spelen allerlei factoren een rol bij het effect dat een rapport kan hebben. Weliswaar wordt aan de wetenschappelijke robuustheid van het SCP werk zelden getwijfeld, maar de resultaten worden wel gezien in het licht van de eigen politieke stellingname. Dit zou ook een rol kunnen spelen bij de toekenning van toekomstig onderzoek waar het SCP opereert in een concurrerende markt. Het lijkt dus zaak om nog eens na te denken over de wijze van interactie en communicatie met de politiek.

3. Algemeen maatschappelijk gebruik

Inleiding

De maatschappelijke respons op de 54 door het SCP geselecteerde rapporten is onderzocht met behulp van twee zoekmachines, Google en Bing. De resultaten zijn gebaseerd op gecombineerde zoektermen, bestaande uit de term "SCP" aangevuld met (delen van) de hoofdtitel of vaak ook op (delen van) de ondertitel, zodat uiteindelijk gezocht is met 104 zoektermen. Na verwijdering van dubbelingen resulteerde dit in 8735 zoekresultaten, bestaande uit internetpagina's en documenten. In totaal zijn er 3530 verschillende websites te vinden die gebruik maken van een of meer rapporten.

De 25 meest gebruikte rapporten zijn vermeld in tabel 2, aan de hand van het tellen van unieke websites per rapport. Daarbij is een onderscheid gemaakt tussen frequente gebruikers (websites die 3 keer of meer voorkomen in het bestand) en niet-frequente gebruikers (gebruikers die een of twee van de 54 rapporten hebben vermeld in documenten of websites).

Tabel 2 De 25 meest gebruikte SCP-titels, unieke gebruikers per rapport

Titel	# Niet-frequente gebruikers	# Frequente gebruikers	Totaal	Hoge Impact vlg. opgave SCP	Innovatief vlg. SCP
Kwetsbare ouderen	308	227	535		
Gewoon anders	180	225	405		
Ouderenmishandeling	157	174	331		*
Het persoonsgebonden budget in de AWBZ	160	152	312		
Moslim in Nederland 2012	147	136	283		
Armoedesignalement 2013	136	133	269	*	*
Informele groepen	101	158	259		
Werk aan de wijk	108	141	249		*
Gezinsrapport 2011	92	156	248		
Verschil in Nederland	103	135	238	*	
De sociale staat van Nederland 2011	82	152	234		
Kansen voor vakmanschap in het mbo	83	150	233		
De sociale staat van Nederland 2013	68	142	210		
Concurrentie tussen mantelzorg en betaald werk	95	97	192	*	
Een beroep op de burger	69	122	191		
Op weg met de WMO	75	112	187		
Waar voor ons belastinggeld?	74	101	175		
Sport: een leven lang	66	100	166		
Wisseling van de wacht: generaties in Nederland	47	117	164	*	
Emancipatiemonitor 2014	71	92	163		
Ervaren discriminatie in Nederland	59	100	159		
De dorpenmonitor	64	95	159		
Liever Mark dan Mohammed?	61	97	158	*	*
Jongeren en seksuele oriëntatie	44	109	153	*	
Burgerperspectieven 2015 3	35	110	145	*	*

Ter voorbereiding op de evaluatie door de visitatiecommissie heeft het SCP twee lijsten aangeleverd. Een lijst bevat rapporten die naar het inzicht van het SCP veel maatschappelijke impact hebben gehad, de andere lijst betreft rapporten van onderzoek dat methodologisch innovatief genoemd kan worden. Enkele van deze rapporten komen ook voor op deze lijst van veel gebruikte publicaties. Echter, er blijken ook veel niet genoemde publicaties voor te komen die veel gebruikers tellen, zowel onder niet-frequente als frequente gebruikers.

Groepen frequente gebruikers

De 690 meer frequent verwijzende webpagina's die drie keer of meer verwijzen naar rapporten, zijn nader onderzocht en geïnclassificeerd. Daarbij zijn de websites onderscheiden naar hun *branche* of sociaaleconomische sector waarin zij werkzaam zijn, en naar hun *functie*, d.w.z. de wijze waarop zij zich verhouden tot afnemers, bezoekers of publiek.

De classificatie maakt het mogelijk om websites uit te sluiten die weinig of geen toevoeging hebben in de analyse van het gebruik dat van SCP-rapporten wordt gemaakt: webwinkels die rapporten aanbieden, aanwinstenlijsten van bibliotheken, of pagina's met zoekresultaten van Google e.d. of vermeldingen op startpagina's zijn uitgesloten. Ook websites van wetenschappelijke tijdschriften en van kranten zijn uitgesloten, omdat deze meer systematisch zijn onderzocht via andere databases zoals vermeld in de andere paragrafen van dit rapport. Voor de meeste categorieën van gebruikers gaat het om tussen de 3% en 8% van het totale gebruik, voor een enkele categorie zoals Onderwijs en Onderzoek is dat 21% vanwege de vermeldingen in aanwinstenlijsten van bibliotheken. Uiteindelijk zijn er 415 verschillende websites waarop verwijzingen naar meerdere SCP-rapporten te vinden zijn.

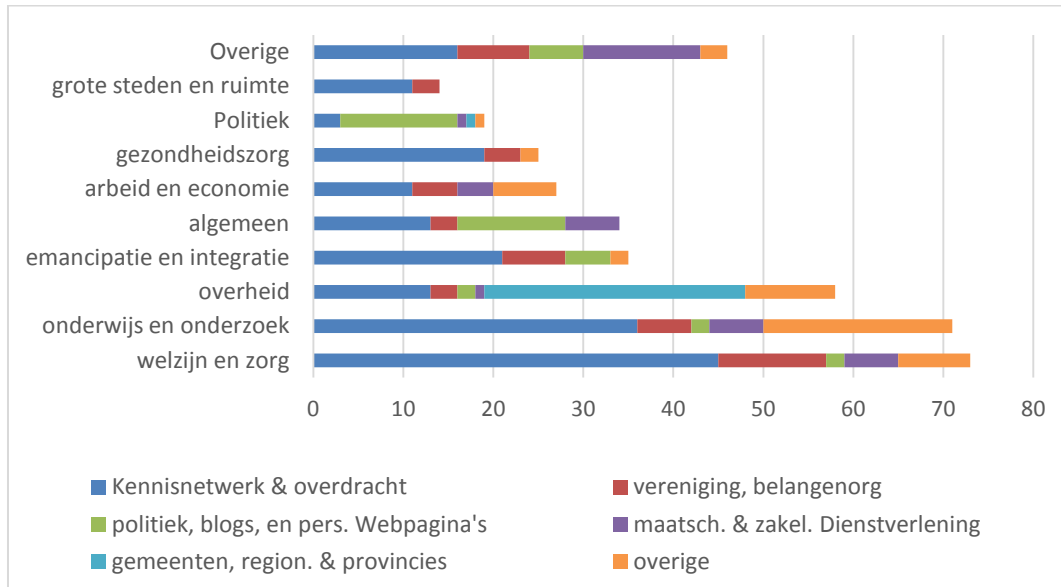
De classificatie poogt een beeld te schetsen van de context van gebruikers waarin SCP werkt. Opgemerkt wordt dat het soms moeilijk is dit op een eenduidige wijze te doen. Zo kan bijvoorbeeld de WRR gezien worden als een overheidsinstelling maar ook als een onderzoeksinstelling, en valt het van organisaties buiten de overheid soms niet makkelijk vast te stellen of hier sprake is van maatschappelijke of zakelijke dienstverlening. Daarnaast zijn er organisaties die nadrukkelijk "multidisciplinair" zijn in die zin dat zij zich bewegen in verschillende branches. Zo kan bijvoorbeeld Kennisconsortium CrossOver (www.kcco.nl) gerekend worden tot de categorie Emancipatie en Integratie, tot Arbeid en Economie, maar is hier geteld als Welzijn en Zorg, omdat een aantal belangrijke deelnemers aan het consortium tot Welzijn en Zorg gerekend kunnen worden. Voor wat betreft de twee categorieën met betrekking tot dienstverlening merken we ook op dat in vergelijking met de vorige rapportage op het vlak van dienstverlening zich zeer grote veranderingen hebben voltrokken die de categorie maatschappelijke dienstverlening aanzienlijk heeft doen slinken. De hier geboden classificatie impliceert derhalve overlap en ambiguïteit en is ook een tijdsopname van ontwikkelingen onder de gebruikers van SCP-rapporten.

In figuur 1 worden de frequente verwijzers onderverdeeld naar branche en functie. Uit de grafiek kan worden afgeleid dat de meeste websites te vinden zijn in de branche *Welzijn en Zorg*. Daaronder vallen grotere kennisnetwerk organisaties zoals het Nederlands Jeugd Instituut, Movisie, gespecialiseerde onderzoeksinstituten zoals het Verweij-Jonker instituut, Trimbos en Vilans en diverse landelijke kennisnetwerkorganisaties en kennisoverdracht of mediasites voor gehandicapten, ouderen, mantelzorgers, leefbare wijken, of seksualiteit (Rutgers) of jeugd. De categorie omvat ook veel regionale kennisnetwerk organisaties op het vlak van de WMO, vrijwilligers of ouderen. Regionale organisaties vormen 17% van de hier geregistreerde gebruikers in de groep Welzijn en Zorg.

Ook de sector (hoger) *Onderwijs en Onderzoek* telt veel organisaties die naar de SCP-rapporten verwijzen. De websites van universiteiten zijn buiten deze vergelijking zijn gehouden omdat de meeste verwijzingen komen van medewerker pagina's die zeer vaak van SCP-medewerkers zijn met een nevenaanstelling aan een universiteit. De groep gebruikers in (hoger) *Onderwijs en Onderzoek* bevat veel hogescholen, (grotere) algemene onderzoeksinstellingen (zoals CBS, WRR, NIDI en PBL), maar vooral ook veel websites gericht op kennisoverdracht aan professionals in het onderwijs.

De sector *Overheid* telt niet alleen de websites van de rijksoverheid maar ook vele andere organisaties, zoals advies en toezichtorganisaties (ROB en RFV), een enkele onderzoeksinstelling nauw gelieerd aan de rijksoverheid (WODC) en landelijke kennisplatforms zoals overheidscijfers, platform voor Public Governance, en ook landelijke platforms voor lokaal en regionaal bestuur (zoals voor de WMO, gemeenten van de toekomst). Daarnaast telt deze categorie een aanzienlijk aantal websites van lagere overheden. Meer dan 50% van alle websites in deze sector zijn afkomstig van gemeenten, provincies of regionale overheden en lokale of regionale overheidsinstellingen zoals onderzoeksbureaus en kennisbanken.

Veel van de verwijzers in de categorie *Emancipatie en Integratie* kunnen tot de organisaties gericht op kennisnetwerken en kennisoverdracht worden gerekend. Dit is een breed scala van organisaties, van Atria (voorheen Aletta Jacobs), ART1 (organisatie tegen discriminatie, en Radar (gelijke behandeling), maar ook websites gericht op kennisoverdracht van de Nederlandse Vrouwenraad of Stichting Buitenlandse Partner. Ook telt deze categorie een behoorlijk aantal verenigingen en belangenbehartigers, zoals COC, migrantenorganisaties.



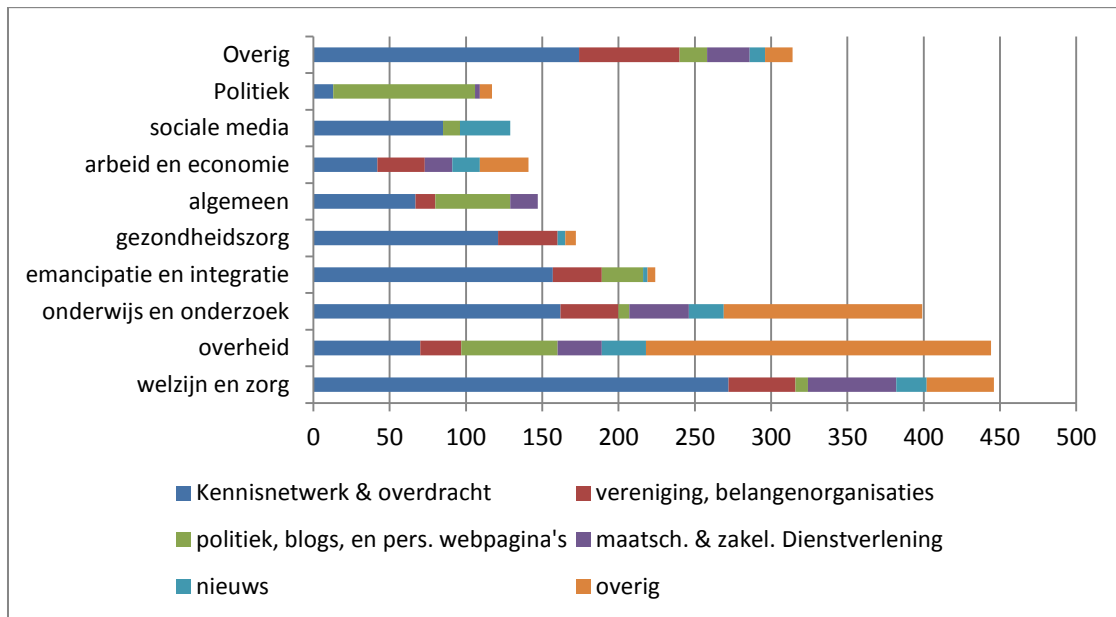
Figuur 1 Aantallen van frequente gebruikers van SCP-rapporten

In de categorie Algemeen zijn websites gegroepeerd die niet zonder meer tot een van de andere zijn in te delen. Daaronder vallen blogs en persoonlijke webpagina's voor zover deze niet specifiek op politiek zijn gericht, en ook fora zoals Viva Forum.

Veel gebruikte rapporten naar groepen van gebruikers

De classificatie van websites maakt het mogelijk ook te laten zien hoe vaak er vanuit een bepaalde branche gebruik gemaakt wordt van SCP-rapporten. In totaal verwijzen de 415 frequente gebruikers 2715 maal naar SCP-rapporten.

De groep van gebruikers in Welzijn en Zorg zijn duidelijk vertegenwoordigd als veelgebruikers van SCP-rapporten, naast de gezamenlijke branche van hoger onderwijs en diverse onderzoeksinstituten en de sector Overheid (figuur 2). Het gebruikspatroon is voor websites in het hoger onderwijs en onderzoek anders dan voor (grotere) onderzoeksinstituten. Terwijl de laatste categorie doorgaans melding maakt van de rapporten op de website van de instelling of organisatie zelf, blijkt in de branche van hoger onderwijs en onderzoek de communicatie vaak te gebeuren via kennisnetwerken of kennisoverdracht organisaties specifiek gericht op omschreven afnemers van deze organisaties. In de sector Overheid valt voorts op dat lagere overheden (hier vervat in de categorie Overig) iets meer dan de helft van het gebruiksvolume in de sector Overheid voor hun rekening brengen.



Figuur 2 Gebruik van SCP-rapporten door frequente gebruikers, aantallen unieke gebruikers per rapport, onderverdeeld naar branche en functie

De lijst van meest aangehaalde rapporten door frequente gebruikers lijkt sterk op die voor alle gebruikers tezamen. (Tabel 3) Ook hier voeren rapporten zoals Kwetsbare Ouderen, Gewoon Anders, Ouderenmishandeling en over het Persoonsgebonden budget in de AWBZ de lijst aan. De aantallen zijn echter wel veel lager dan in de eerdere lijst. Dat wordt mede veroorzaakt door het uitsluiten van websites die niet relevant zijn voor het analyseren van gebruik: het gaat om webwinkels en boekverkopers die exemplaren van SCP-rapporten aanbieden, aanwinstenlijsten van bibliotheken, zoekresultaten met een algemeen karakter of verwijzend naar oude opgeslagen zoekresultaten etc.

Niettemin valt uit deze en de vorige tabel op te maken dat de 54 geanalyseerde rapporten van het SCP vooral ook veel gebruikt worden door infrequente gebruikers: organisaties en personen die slechts een of twee keer van de 54 titels gebruik lijken te hebben gemaakt.

Ten behoeve van de visitatiecommissie heeft het SCP een korte lijst opgesteld van rapporten met veel maatschappelijke impact. Een aantal daarvan is terug te vinden in tabel 2. Echter, er zijn nogal wat rapporten die veel vaker gebruikt worden, zoals Kwetsbare Ouderen, Gewoon Anders en het rapport over Ouderenmishandeling die niet voorkomen op deze korte lijst, terwijl de publicaties die daar wel op voorkomen zeer ten dele voorkomen in de tabel. Aangenomen moet worden dat het SCP voor de selectie van publicaties met hoge mate van gebruik andere criteria heeft gehanteerd.

Decentralisering en regionale respons

Vooral als gevolg van overheidsbeleid hebben, zoals eerdergenoemd, aanzienlijke verschuivingen in dienstverlening, advies, toezicht en onderzoek met betrekking tot (semi)overheidstaken plaatsgevonden in de jaren sinds de vorige rapportage. In de zelfevaluatie wordt deze ontwikkeling eveneens genoemd, met name in het kader van de decentralisering van overheidstaken. Decentralisering geeft nieuwe uitdagingen en mogelijkheden voor het SCP, en het is om die reden dat hier gekeken wordt naar de belangstelling onder die frequente gebruikers die specifiek regionaal of lokaal werken. Het gaat daarbij niet alleen om echte overheidstaken, zoals gemeenten of provincies, maar ook om regionale of lokale belangstelling vanuit bijvoorbeeld organisaties voor of van vrijwilligers, mantelzorgers, kinderen, ouderen of gehandicapten. Het gebruik van SCP-rapporten door deze regionale gebruikers is gemiddeld ongeveer 10% van het totale gebruik. Relatief meer belangstelling wordt getoond voor Kwetsbare Ouderen, Ouderenmishandeling, en het Armoedesignalement. Ook Werk aan de Wijk kan op wat meer regionale of lokale belangstelling rekenen. (Tabel 3)

Tabel 3 De 26 door frequente gebruikers meest gebruikte rapporten

Titel	Niet regionaal	Regionaal gebruik	Totaal	SCP impact	% regionaal
Kwetsbare ouderen	114	25	139		18%
Gewoon anders	113	14	127		11%
Ouderenmishandeling	81	15	96		16%
Informele groepen	83	11	94		12%
Het persoonsgebonden budget in de AWBZ	78	9	87		10%
Gezinsrapport 2011	75	8	83		10%
De sociale staat van Nederland 2011	70	10	80		13%
Werk aan de wijk	66	12	78		15%
Kansen voor vakmanschap in het mbo	70	5	75		7%
De sociale staat van Nederland 2013	63	9	72		13%
Vershil in Nederland	66	6	72	*	8%
Een beroep op de burger	66	6	72		8%
Op weg met de WMO	58	9	67		13%
Armoedesignalement 2013	55	11	66	*	17%
Ervaren discriminatie in Nederland	52	7	59		12%
Wisseling van de wacht: generaties in Nederland	53	4	57	*	7%
Waar voor ons belastinggeld?	54	1	55		2%
Burgermacht op eigen kracht?	47	7	54		13%
Moslim in Nederland 2012	50	3	53		6%
Emancipatiemonitor 2014	48	3	51		6%
Sport: een leven lang	46	4	50		8%
Publieke dienstverlening in perspectief	46	3	49		6%
De WMO in beweging	43	5	48		10%
Informele hulp: wie doet er wat?	43	5	48		10%
Burgerperspectieven 2015 3	43	5	48	*	10%
Jongeren en seksuele oriëntatie	45	3	48	*	6%

Conclusies

Het maatschappelijk gebruik van de 54 hier onderzochte SCP-rapporten laat een aanzienlijke mate van gebruik onder incidentele (infrequente) gebruikers zien. Frequente gebruikers zijn vooral te vinden in branches Welzijn en Zorg, Onderwijs en Onderzoek en in de Overheid, en in wat mindere mate in de sfeer van emancipatie en integratie. In veel gevallen verloopt de communicatie door middel van intermediaire organisaties, gericht op het onderhouden van kennisnetwerken en kennisoverdracht. De belangstelling vanuit deze groepen gebruikers is ten dele specifiek voor elk van de branches waarin zij werken, maar er is sprake van een aanzienlijke overlap. Daarnaast is de belangstelling van niet-frequente gebruikers in grote lijnen overeenkomstig met die van de frequente gebruikers. Beide groepen hebben over het grotere geheel belangstelling voor vrijwel dezelfde rapporten. In vergelijking met de door het SCP aangemerkte rapporten met hoge maatschappelijke impact valt op dat het hier in kaart gebrachte maatschappelijke gebruik juist ook uit gaat naar rapporten die niet op die lijst voorkomen.

In het kader van de decentralisatie in veel van de gebieden waarop het SCP onderzoek doet is nagegaan of er ook regionale en lokale gebruikers te onderscheiden zijn. Dat is zeker het geval, waarbij de belangstelling voor sommige rapporten aanzienlijk is, niet alleen bij overheden maar ook bij andere regionale en lokale organisaties.

4. Het SCP in kranten

Om de respons in het domein van de (schrijvende) pers na te gaan zijn in LexisNexis voor de periode 2010-2015 de artikelen in Nederlandse dag- en weekbladen gezocht met vermelding van titels van SCP-rapporten. De meest vermelde rapporten staan in tabel 4. De hier genoemde titels zijn enigszins anders dan die welke in tabel 2 en 3 staan, of verschijnen in een andere volgorde. Dat geeft aan dat de belangstelling onder die gebruikers verschilt met de belangstelling in de media. Zo blijkt er in de kranten veel meer aandacht voor de studie over het nieuwe sociaal leenstelsel voor studenten (“De Studie Waard”) en voor rapporten met betrekking tot de veranderende verzorgingsstaat en participatie, zoals “Informele hulp: Wie doet Wat?” en “Burgermacht op eigen kracht?” Deze laatste belangstelling lijkt overigens niet bijzonder structureel te zijn: rapporten met soortgelijke onderwerpen zoals “Een beroep op de burger” hebben juist weer minder pers gekregen.

De belangstelling voor de rapporten volgt deels ook actuele maatschappelijke discussies, zoals de belangstelling voor “De Studie Waard” niet los kan worden gezien van de discussies over het leenstelsel zelf, of ook de belangstelling voor onderwerpen met betrekking tot immigratie en discriminatie in de studie “Measuring and Monitoring Immigrant Integration in Europe”, “Vluchtelingengroepen in Nederland”, beide ontbrekend in de eerdere tabellen, en “Liever Mark dan Mohammed?”.

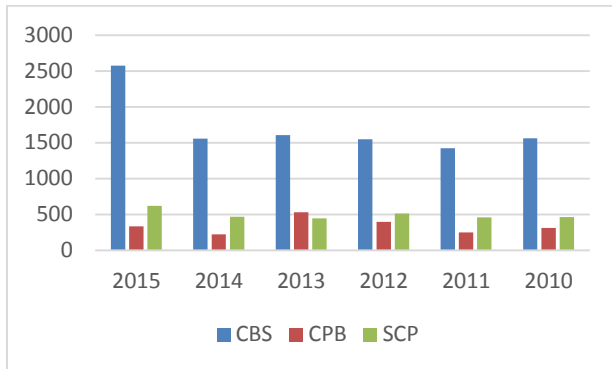
Tabel 4 De 21 meest vermelde rapporten in Nederlandse kranten en weekbladen, in aantallen artikelen

	Alle artikelen, alle kranten	Artikelen in kranten zonder nevenedities	Hoge impact vlg. opgave SCP
De sociale staat van Nederland 2015	119	72	*
Burgermacht op eigen kracht?	104	70	
De studie waard	110	63	*
Kwetsbare ouderen	150	58	
Informele hulp: wie doet er wat?	70	40	
De WMO in beweging	86	39	
Measuring and monitoring immigrant integration in Europe	69	33	
Liever Mark dan Mohammed?	64	33	*
Vijf jaar Caribisch Nederland	71	32	
Vluchtelingengroepen in Nederland	52	28	
Wisseling van de wacht: generaties in Nederland	44	26	*
Tevreden met pensioen	67	24	
Kansen voor vakmanschap in het mbo	24	22	
Met zorg ouder worden	57	21	
Emancipatiemonitor 2010	32	19	*
Sport: een leven lang	64	18	
Startklaar voor vier jaar	20	17	
Opvoeden in niet-westerse migrantengezinnen	28	17	
De basis meester	19	16	
Seksuele oriëntatie en werk	32	16	
Pensioenen: solidariteit en keuzevrijheid	36	16	

Een andere invalshoek om de aandacht voor het SCP in de pers te benaderen is die waarin direct gezocht wordt in LexisNexis op het trefwoord SCP. Reden voor zo’n aanpak is de mogelijke verbastering van

(langere) titels van rapporten in artikelen en de aandacht voor het SCP zonder dat sprake is van een directe relatie met een specifiek rapport, zoals bij een interview het geval is.

Bij deze benadering is gezocht op het trefwoord “SCP” gevoegd naast “onderzoek”. Ter vergelijking van de aandacht voor het SCP is ook gezocht naar soortgelijke -maar aanzienlijk grotere- onderzoeksinstituten CPB en CBS. Verspreid over de jaren laten de resultaten van dit onderzoekje zien dat het SCP meestal net wat vaker wordt genoemd dan het CPB, en dat beide veel minder genoemd worden dan CBS. (Figuur 3)



Figuur 3 Aantallen artikelen in kranten en weekbladen 2010-2015 voor SCP, CPB en CBS

Conclusies

De vermelding van SCP-rapporten in de pers volgt meer nauwgezet dan in het maatschappelijk domein de actualiteit van het debat. Rapporten met een grotere actualiteitswaarde, zoals De Studie Waard, over het sociaal leenstelsel voor studenten, kunnen zo rekenen op een groter media bereik dan wat te verwachten valt van de reguliere gebruiker van SCP-rapporten. Deels is de belangstelling in de pers ook te begeleiden door aandacht voor de media vanuit het SCP zelf, zoals blijkt uit de begeleiding voor De Sociale Staat van Nederland, en de belangstelling voor een dergelijke publicatie. De aandacht voor het SCP zelf doet overigens niet zonder meer onder voor die van het CPB.

5. Wetenschappelijk gebruik van SCP-publicaties

Het gebruik van SCP-publicaties in het wetenschappelijk domein is onderzocht voor 54 rapporten en 34 externe publicaties. Gezocht is met zoekmachine Google Scholar, welke een grote diversiteit aan wetenschappelijke bronnen doorzoekt en indexeert: daaronder vallen de bibliotheken van grote universiteiten, de databases van alle grote en ook kleinere uitgeverijen van wetenschappelijke tijdschriften en de uitgeverijen van wetenschappelijke boeken en bundels. Het indexatieproces is onbekend, en ook is niet bekend welke bronnen worden doorzocht, zodat de volledigheid ervan niet kan worden vastgesteld. Niettemin kan worden vastgesteld dat Google Scholar een veel completere bron voor bibliometrie is dan Web of Science of Scopus, vooral voor wetenschapsgebieden als de sociale wetenschappen.⁵

De data uit Google Scholar zijn gecorrigeerd voor niet-traceerbare data en onjuiste vermelding van jaar van verwijzing. Ook is gecorrigeerd voor zelf-verwijzingen op basis van eerste auteur van het citerende artikel. (Prins 2016)

Het is niet goed mogelijk om benchmarks vast te stellen als normatief kader voor het gebruik van SCP werk in het wetenschappelijk domein. De voornaamste reden ligt in het feit dat het werk van het SCP zich begeeft op zeer uiteenlopende terreinen van wetenschapsbeoefening, zodat mee kan spelen dat het aantal verwijzingen dat een SCP-publicatie weet te verkrijgen mede afhankelijk is van uiteenlopende publicatieculturen. Ook is het moeilijk om aan de hand van de aangereikte publicaties vast te stellen om welke terreinen van wetenschapsbeoefening het gaat. Bij wijze van normatief kader is daarom gekozen de citatie gegevens voor de tijdschriften van de aangeleverde externe publicaties voor hetzelfde jaar van publicatie als uitgangspunt te nemen. Dat heeft als nadeel dat er geen vergelijkingscijfers beschikbaar zijn voor publicaties in bundels, boeken of ook de rapporten.

Het normatief kader bestaat uit de vergelijking van de rangorde van de betreffende externe publicatie in tijdschrift X met de andere publicaties in datzelfde tijdschrift X in datzelfde jaar op basis van het aantal verkregen verwijzingen. Dit is gedaan voor de meest geciteerde externe publicaties in wetenschappelijke tijdschriften. Zoals blijkt uit tabel 5 kunnen de meest geciteerde externe publicaties zich meten met de meest geciteerde artikelen in dezelfde tijdschriften.

Tabel 5 Meest geciteerde externe publicaties en hun verwijzingen in Google Scholar

Titel	Aantal verwijzingen in Google Scholar	Positie in rangorde meest geciteerde artikelen in tijdschrift voor betreffend jaar
Gijsberts, M., T. van der Meer en J. Dagevos (2012). 'Hunkering down' in Multi-Ethnic Neighbourhoods? The Effects of Ethnic Diversity on Dimensions of Social Cohesion. In: <i>European Sociological Review</i> 28 (4): p. 527-537.	60	meest aangehaald in ESR 2012
Vervoort, M., H. Flap en J. Dagevos (2010). The Ethnic Composition of the Neighbourhood and Ethnic Minorities' Social Contacts: Three Unresolved Issues. In: <i>European Sociological Review</i> doi: 10.1093/esr/jcq029.	56	11e meest geciteerd uit 76 artikelen in ESR 2010
Erik van Ingen & Paul Dekker. Changes in the determinants of volunteering: participation and time investment between 1975 and 2005 in the Netherlands. <i>Nonprofit and Voluntary Sector Quarterly</i> 40/4 (2010): 682 - 702.	44	10e meest geciteerd van 74 artikelen in NVSQ
Paul Dekker. Civiness: From civil society to civic services? <i>Voluntas</i> 20/3 (2009): 220-238 (DOI: 10.1007/s11266-009-9089-9).	42	4e meest geciteerd van 43 artikelen in <i>Voluntas</i> 2009
Helsper, E.J., V. Kalmus, U. Hasebrink, B. Sagvari en J. de Haan. (2013).	42	(bundel, geen

⁵ Prins, A., Costas, R., van Leeuwen, T. N., & Wouters, P. F. (2014). Using Google Scholar in research evaluations of social science programmes, compared against Web of Science data. In *STI 2014 Conference, Book of Proceedings* (pp. 434–443). To appear in *Research Evaluation 2016*

Titel	Aantal verwijzingen in Google Scholar	Positie in rangorde meest geciteerde artikelen in tijdschrift voor betreffend jaar
Country Classification: Opportunities, Risks, Harm and Parental Mediation LSE, London: EU Kids Online.		normering mogelijk)
Sonck, N., P. Nikken en J. de Haan (2013). Determinants of internet mediation: a comparison of the reports by parents and children. <i>Journal of Children and Media (JOCAM) special issue</i> , 7(1), pp. 96-113.	21	2e meest geciteerd van 38 artikelen in JOCAM 2013
Hoeymans, N., A. Wong, C.H. van Gool, D.J. Deeg, W.J. Nusselder, M.M. de Klerk, M.P. van Boxtel en H.S. Picavet (2012). The disabling effect of diseases: a study on trends in diseases, activity limitations, and their interrelationships. In: <i>American Journal of Public Health</i> , 102(1), 163-170	21	181e meest geciteerd van 619 artikelen in Am. Journ. Public Health
Andriessen, I., Nievers, E., Dagevos, J. en L. Faulk (2012). Ethnic discrimination in the Dutch labour market: its relation to job characteristics and multiple group membership. In: <i>Work and Occupations</i> , 39(3), 237-269.	20	5e meest geciteerd van 38 artikelen in W&O 2012
Lonneke van Noije. The European paradox: A communication deficit as long as European integration steals the headlines. In: <i>European Journal of Communication</i> 25/3 (2010): 259-272.	18	9e meest geciteerd uit 100 artikelen in EJC
Kuyper, L. en C. Wijzen (2014). Gender Identities and Gender Dysphoria in the Netherlands. In: <i>Arch Sex Behav</i> (2014) 43:377-385, DOI 10.1007/s10508-013-0140-y	18	3e meest geciteerd uit 224 artikelen in Arch. Sex. Behav.

Tabel 6 vermeldt het gebruik van de vijftien meest aangehaalde SCP-rapporten in wetenschappelijke literatuur. Opgemerkt dient te worden dat sommige verwijzingen voorkomen in master theses, die ook door Google Scholar als citatie worden aangemerkt.

Tabel 6 Meest geciteerde rapporten en hun verwijzingen in Google Scholar

Titel rapport	Gecorrigeerde Google Scholar Citaties
Emancipatiemonitor 2010	75
De sociale staat van Nederland 2011	41
Kwetsbare ouderen	41
Zwevende gelovigen. Oude religie en nieuwe spiritualiteit.	30
Measuring and monitoring immigrant integration in Europe	29
Moslim in Nederland 2012	28
Publieke dienstverlening in perspectief	24
Overheid en onderwijsbestel	23
Op weg met de WMO	21
Liever Mark dan Mohammed?	20
Sport: een leven lang	18
Werk aan de wijk	18
Waar voor ons belastinggeld?	14
Een beroep op de burger	14
Gezinsrapport 2011	14

Conclusies

De aantallen verwijzingen zijn substantieel te noemen, althans in het licht van het aantal verwijzingen dat voor externe publicaties gevonden is en vanuit de veronderstelling dat de hierboven gevonden aantallen verwijzingen voor externe publicaties en hun rangordes in de normering enigszins indicatief mag zijn voor hetgeen verwacht mag worden bij het refereren aan rapporten. Bedacht moet worden dat verwijzingen naar Nederlandstalig werk altijd substantieel lager zijn dan publicaties in het Engels.

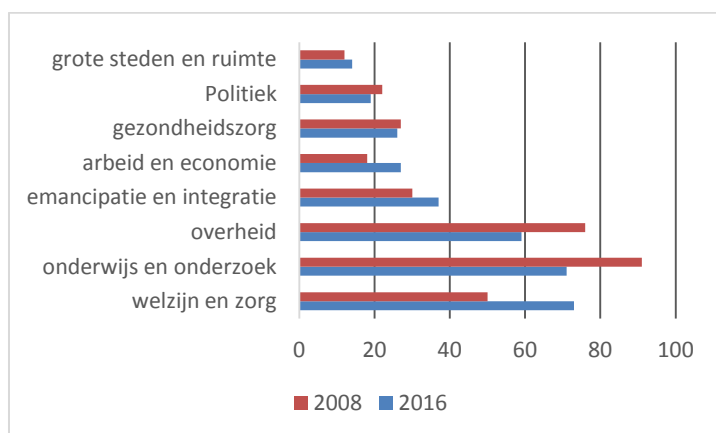
6. Vergelijking met de analyse uit 2008

Met enige voorzichtigheid zijn vergelijkingen te maken met de gegevens en uitkomsten van de vorige analyse uit 2008. Voorbehoud is in de eerste plaats het tijdsbestek waarin deze analyse tot stand is gekomen, welke te beperkt is om een uitgebreide vergelijking te maken.

Daarnaast zijn er andere redenen voor enige terughoudendheid: de vorige analyse over 2004-2006 betrof alle rapporten van het SCP over die periode, 124 rapporten en 345 externe publicaties, terwijl nu sprake is van een selectie van 54 rapporten en 34 externe publicaties. Voorts moet worden bedacht dat de context van gebruik aanzienlijk veranderd is. In de eerste plaats is het aantal gebruikers aanzienlijk toegenomen. Ook al is het aantal rapporten geringer, er zijn voor 54 rapporten 3530 gebruikers geteld, terwijl voor de vorige periode er 1845 gebruikers te tellen waren voor 124 rapporten.

Dit bijna tweemaal grotere aantal gebruikers is niet zonder meer toe te schrijven aan een groter bereik van het SCP. We merken op dat de toename in gebruik wordt beïnvloed door de groei van het internet gebruik in de afgelopen jaren. Dat is in dit verband vooral van belang met betrekking tot het aantal websites. Het aantal sites met een Nederlandse registratie is sinds 2008 bijna verdubbeld van 3,2 miljoen naar 5,6 miljoen in 2015.⁶ De veranderingen in de context van gebruik kan echter vooral ook worden opgemerkt bij een vergelijking van de webadressen van de gebruikers zelf. Op het totaal van 3530 gebruikers is slechts 10% terug te vinden in de vorige analyse. Van de 690 frequente gebruikers die in de huidige periode te vinden waren blijken er slechts 146 ook in de vorige analyse voor te komen.⁷

De veranderingen in de context van gebruik zijn deels veroorzaakt door wijzigingen in het rijksbeleid, welke vooral ook een verschuiving naar een grotere marktgerichtheid hebben veroorzaakt in de maatschappelijke dienstverlening. Zoals bekend heeft dit geleid tot aanzienlijke organisationele veranderingen bij dienstverleners in de vorm van fusies maar zal zeker tot ook nieuw aanbod door nieuwe partijen hebben geleid. In de beperkte tijd die voor dit onderzoek beschikbaar is kan hier helaas weinig aandacht aan worden gegeven. Aangenomen kan worden dat het aantal grotere organisaties door fusies is verkleind, zodat ook het potentiële aantal meer structurele of frequente gebruikers wellicht is afgenomen. Echter, dat beeld wordt niet bevestigd in de aantallen frequente gebruikers per branche of sector.



Figuur 4 Vergelijking van aantallen gebruikers per branche, 2008-2016

Vergelijking van de gegevens over de aantallen gebruikers met die uit de vorige analyse lijken in de meeste branches het aantal frequente gebruikers juist toe te nemen met uitzondering van de sector overheid. (Figuur 4) In de vergelijking moet rekening gehouden worden met enige vertekeningen; met name in de groep Onderwijs en Onderzoek zijn in de huidige telling de universiteiten niet meegenomen.

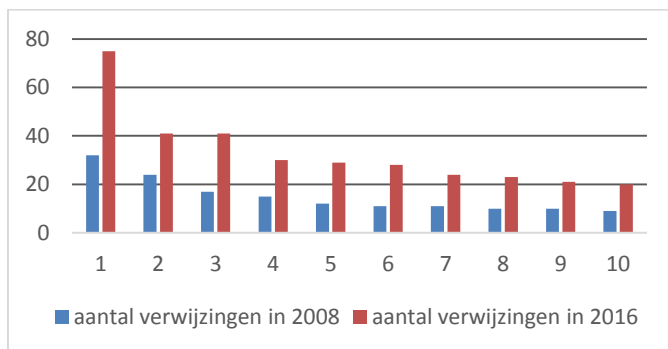
⁶ Bron: [SIDN](#)

⁷ Geteld zijn alle frequente gebruikers, incl. boekverkopers, webwinkels etc.

Vooraf ook in de groep frequente gebruikers in Welzijn en Zorg is sprake van een flinke toename, waarbij opgemerkt moet worden dat het gebruik vooral voorkomt in de vorm van kennisoverdracht en disseminatie.

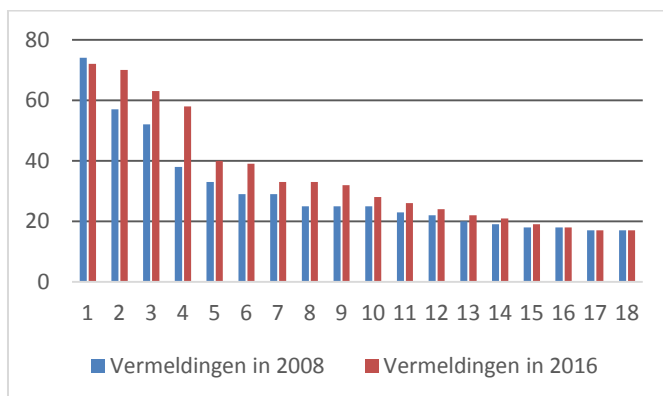
Het totale gebruik is weliswaar toegenomen maar dit is niet te merken in het volume van gebruik bij de frequente gebruikers. In de huidige periode ligt het gemiddelde gebruik van de 25 meest gebruikte rapporten op 252 vermeldingen op verschillende websites, en is het gemiddelde gebruikt voor frequente gebruikers 80 verwijzingen. In de analyse van 2008 lag het gemiddelde gebruik van de 25 meest gebruikte rapporten voor alle gebruikers 126 vermeldingen op verschillende websites. Voor de frequente gebruikers lag voor dat gemiddelde op 82 vermeldingen. De toenmalig onderzochte rapporten “Sociaal en Cultureel Rapport 2004”, “Kinderen in Nederland” en “Achter de Schermen” werden even vaak of vaker genoemd onder frequente gebruikers dan de meest gebruikte rapporten uit de huidige periode (zoals vermeld in tabel 3) De groei van het volume aan gebruik van de SCP-rapporten is dus vooral toe te schrijven aan de meer incidentele gebruiker.

Het gebruik in wetenschappelijke literatuur is sterk toegenomen, zowel voor de rapporten als voor de externe publicaties. Voor de externe publicaties konden in de vorige analyse 77 verwijzingen gevonden worden voor 96 geselecteerde publicaties waarvan vijf meest geciteerde publicaties in totaal 57 verwijzingen hadden. In de huidige periode tellen de 34 aangeleverde publicaties 481 verwijzingen in Google Scholar, en behoren de meest aangehaalde externe publicaties ook tot de meer zichtbare in het medium waarin ze verschijnen. Ook de rapporten worden vaker aangehaald (figuur 5)



Figuur 5 Aantallen verwijzingen in Google Scholar voor meest aangehaalde rapporten, 2008-2016

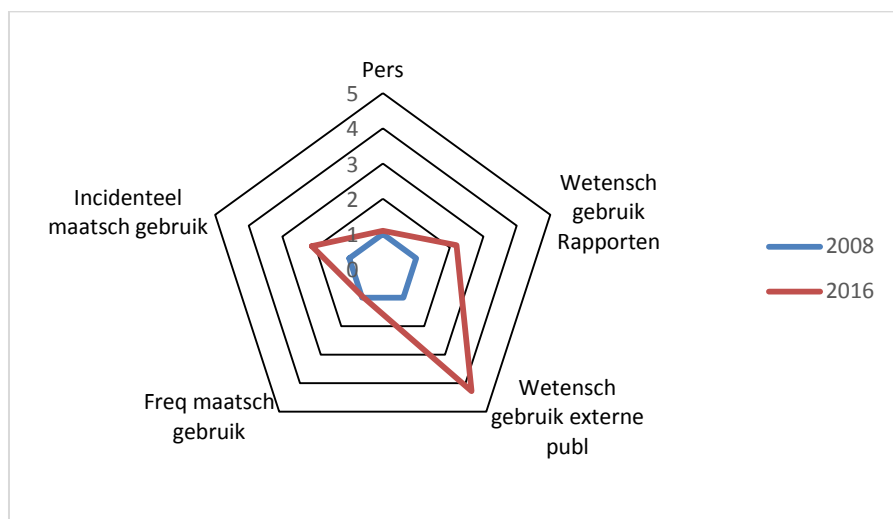
Het gebruik in kranten is voor de afzonderlijke rapporten vrijwel gelijk gebleven: gemiddeld genomen worden nu de 18 meest vermeldde rapporten even vaak gebruikt als in de vorige periode. (Figuur 6)



Figuur 6 Vergelijking van aantallen vermeldingen in de pers van veel vermeldde rapporten 2008-2016

Conclusies

Samengevat zijn er aanwijzingen dat de belangstelling voor SCP-publicaties is toegenomen onder incidentele gebruikers en vooral ook in het wetenschappelijk domein. Onder frequente gebruikers en in de schrijvende pers lijkt de belangstelling vrijwel gelijk gebleven. Een vergelijkend gebruiksprofiel voor beide periodes is weergegeven in figuur 7, waarbij de gevonden waarden voor de analyse uit 2008 is gesteld op 1, en de gevonden waarden uit de huidige analyse daarop zijn gewogen.



Figuur 7 Wijzigingen in het gebruiksprofiel van het SCP 2008-2016

N.B. De gevonden waarden in 2008 voor de periode 2004-2006 is voor alle gebruik gesteld op 1=100%

Bijlage I: Methoden en materialen voor de analyse van maatschappelijk en wetenschappelijke gebruik van SCP-publicaties

Dit rapport volgt de aanbevelingen van het ERIC en het EU FP7 SIAMPI-project. Deze hebben betrekking op de wijze waarop maatschappelijke impact en relevantie van wetenschappelijk onderzoek ten behoeve van onderzoeksevaluatie kan worden getoond. De aanbevelingen houden in dat de diversiteit van gebruik van het onderzoek in beeld wordt gebracht en de gebruikers geïdentificeerd worden en waar mogelijk ook betrokken in de evaluatie. Daarnaast is het van groot belang om de maatschappelijke effecten van onderzoek te zien vanuit het perspectief van productieve vormen van interactie, dat wil zeggen, interacties die aangeven dat er sprake is van actief gebruik.⁸

De Contextuele Response Analysis, een methode die ontwikkeld is in samenhang met beide projecten, richt zich op het identificeren van aantallen actieve gebruikers en het analyseren van hun diversiteit in verschillende sociale domeinen zoals wetenschap, parlement, pers en de maatschappij in het algemeen. Daarvoor wordt gebruik gemaakt van uiteenlopende bronnen, zoals te zien is in tabel 7. Het eerste domein is het gebruik in het parlement. Dit wordt onderzocht door gebruik te maken van algemene zoektermen in de database van de website Zoek.Officiëlebekendmakingen.nl. Voor het in kaart brengen van gebruik in het wetenschappelijk domein wordt gebruik gemaakt van Google Scholar. Daarbij wordt gezocht aan de hand van titels van rapporten en externe publicaties. Het domein van media wordt onderzocht met behulp van de database LexisNexis, zowel met algemene zoektermen als aan de hand van titels van rapporten. Tenslotte wordt het meer algemeen maatschappelijk domein verkend met internetzoekmachines Google en Bing, waarbij gezocht is aan de hand van hoofdtitels en ondertitels van rapporten.

Tabel 7 Overzicht van gebruikte bronnen

Bron	Context van gebruik: sociaal domein	Zoektermen
Zoek.Officiëlebekendmakingen.nl	Parlementair gebruik	Algemene zoektermen
Google Scholar	Gebruik in wetenschappelijk domein	Specifieke zoektermen: titels van rapporten en publicaties
LexisNexis	Gedrukte media (kranten, weekbladen)	Algemene en specifieke zoektermen
Google, Bing	Algemeen maatschappelijk gebruik, domeinen nader te specificeren.	Specifieke zoektermen: woorden uit titels van rapporten

De methode voor de analyse van maatschappelijk gebruik met internet respons bestaat uit twee stappen: In de eerste stap worden voor iedere publicatie alle zoekresultaten uit twee zoekmachines Google en Bing verzameld. Gezocht wordt aan de hand van sleuteltermen uit de hoofdtitel, gevoegd naast de zoekterm 'SCP', en waar dat nodig was ook aan de hand van sleuteltermen uit de ondertitel, eveneens met de toegevoegde zoekterm 'SCP'. De resultaten zijn gecheckt op juiste attributie. Elke website die voorkomt in de zoekresultaten wordt gezien als een locatie van een gebruiker in de vorm van een organisatie of een persoon. Aangenomen wordt dat er actie ondernomen is om op de website of in een daaraan verbonden

⁸ Spaapen, Jack, Huub Dijstelbloem, and Frank Wamelink. "Evaluating research in context." *A method for comprehensive assessment, 2nd edition, The Hague: COS* (2007). Spaapen, J. B., & Drooge, L. van (2011). 'Introducing productive interactions' in social impact assessment. *Research Evaluation*, 20.

Zie ook: Cozzens, S & Snoek, M, *Knowledge to Policy, Contributing to the Measurement of Social, Health, and Environmental Benefits*, Workshop on the Science of Science Measurement, Washington, DC, 2 –3 December 2010; Gibbons, M., Limoges, C., Nowotny, H., Schwartzman, S., Scott, P., & Trow, M. (1994). *The new production of knowledge: The dynamics of science and research in contemporary societies*. Sage.

Gibbons, M., & Nowotny, H. (2001). The potential of transdisciplinarity. In *Transdisciplinarity: joint problem solving among science, technology, and society* (pp. 67–80). Birkhäuser Basel; Nowotny, H., Scott, P., Gibbons, M., Introduction; "Mode 2" revisited: The New Production of Knowledge, *Minerva*, 41, 179–294, 2003.

document te refereren aan een of meer SCP-rapporten zodat het zoekresultaat wordt opgevat als een teken van actief gebruik, ook al is de aard van dat gebruik (nog) niet bekend.

- In de tweede stap worden de zoekresultaten van frequente gebruikers nader onderzocht en gecategoriseerd aan de hand van twee karakteristieken: De eerste is de sociaaleconomische sector of branche waarin de website actief is, de tweede de functie die de site daarin heeft d.w.z. hoe de site zich verhoudt tot de bezoeker van die site. Dit kan bijvoorbeeld zijn een site van een overheidsinstituut (waarop de bezoeker bijvoorbeeld regels, regelingen en beleid(-svoornemens) kan vinden, websites gericht op kennisnetwerken en communicatie (waarop kennis, informatie en inzichten van verschillende kanten worden weergegeven, ongeacht de diensten die daarbij aangeboden worden), dienstverlening of blogs en politiek (meningsvorming vanuit een specifiek of partijpolitiek perspectief). Deze stap is arbeidsintensief, maar leidt ook tot verdere verificatie van de zoekresultaten in stap een, en in een meer gedetailleerd beeld van de gebruiker van specifieke rapporten.

Definities:

- Een vermelding op een website of in een daaraan verbonden document aan een of meer SCP-rapporten wordt opgevat als een teken van actief gebruik, ook al is de aard van dat gebruik (nog) niet bekend.
- Een verwijzende website wordt opgevat als een instrument van een actieve gebruiker van SCP-publicaties.
- Een frequente gebruiker is een gebruiker die drie keer of meer verwijst naar rapporten van het SCP.

Aanwijzingen van actief gebruik kunnen ook gevonden worden buiten databases en internet. Zoals de uitkomsten van het EU-FP7 SIAMPI-project ook tonen zijn onderzoekers ook betrokken in allerlei vormen van directe interactie. Het gaat bij het SCP om deelname aan commissies, gesprekken met beleidsambtenaren van departementen of met diverse organisaties of bij adviesrelaties. Hoewel directe interactie ongetwijfeld een zeer belangrijk onderdeel is van het werk van SCP-medewerkers valt deze categorie buiten de reikwijdte van dit rapport. Informatie hierover is te verkrijgen in gesprekken met stakeholders en SCP-staf.

Waar nodig zijn aanvullende beschrijvingen over methoden te vinden in de betreffende paragraaf.

Materiaal

SCP heeft 54 titels van rapporten aangeleverd, waaronder een aantal rapporten die periodiek worden uitgebracht, zoals de Emancipatie Monitor, de reeksen De Sociale Staat van Nederland, Sociaal en Cultureel Rapport, het Gezinsrapport, Burgerperspectieven (m.n. in de vorm van kwartaalberichten). In totaal produceerde het SCP over de periode 2009-2015 317 rapporten. De 54 hier onderzochte titels vormen dus een kleine steekproef uit de grotere totale productie van het SCP. De reden voor dit kleinere aantal rapporten ligt vooral in de afweging dat de beschikbare tijd voor de analyse zeer beperkt was. Aan het SCP is gevraagd om de titels van de belangrijkste rapporten voor te leggen, zowel in de zin van de maatschappelijke respons als met betrekking tot de kenmerkendheid van de rapporten voor de aard van het werk. Vanwege de kleine omvang van het aantal rapporten is afgezien van een verdere onderverdeling van de respons analyse naar de afzonderlijke sectoren waarin SCP georganiseerd is. De hier gemelde data geven dus een indicatie van de respons op SCP-publicaties maar zijn niet noodzakelijkerwijs representatief voor de afzonderlijke sectoren. (Zie bijlage II voor de lijst van onderzochte publicaties.)

Data verzameling vond plaats tussen 27 december 2016 en 15 januari 2016. De gebruikte internet zoektermen voor de 54 rapporten omvatten 2014 zoektermen gecombineerd met de zoekterm SCP. De analyse van SCP-rapporten omvat de periode 2010-2015, tenzij anders aangegeven.

Naast de rapporten publiceren SCP-medewerkers ook op persoonlijke titel in wetenschappelijke tijdschriften en bundels en nemen zij deel aan conferenties en andere vormen van wetenschappelijke communicatie. Deze zgn. externe publicaties vormen een belangrijk onderdeel van de totale output van



SCP-medewerkers omdat hierdoor het onderzoek van het SCP mede ontsloten wordt voor de wetenschappelijke gemeenschap en tevens onderdeel uit maakt van het wetenschappelijk debat. Daarom is ook gevraagd om representatieve titels van externe publicaties aan te geven om zo te kunnen nagaan hoe in het wetenschappelijk domein op deze publicaties gereageerd wordt. Ook hierbij is sprake van een selectie van publicaties, gemaakt door het SCP. Het zijn in totaal 34 externe publicaties uit een bestand van enkele honderden SCP-bijdragen in Nederlandse en internationale tijdschriften, bijdragen aan professionele tijdschriften en conferentiebijdragen. Voor de analyse van het gebruik van deze geselecteerde publicaties wordt gebruikt gemaakt van Google Scholar.

Bijlage II: lijsten van tabellen en figuren

Tabellen

Tabel 1 Aantallen debatten en verwijzingen in EK en TK 2010-2015.....	55
Tabel 2 De 25 meest gebruikte SCP titels, unieke gebruikers per rapport	58
Tabel 3 De 26 door frequente gebruikers meest gebruikte rapporten	62
Tabel 4 De 21 meest vermeldde rapporten in Nederlandse kranten en weekbladen, in aantallen artikelen	63
Tabel 5 Meest geciteerde externe publicaties en hun verwijzingen in Google Scholar	65
Tabel 6 Meest geciteerde rapporten en hun verwijzingen in Google Scholar	66
Tabel 7 Overzicht van gebruikte bronnen.....	70

Figuren

Figuur 1 Aantallen van frequente gebruikers van SCP rapporten.....	60
Figuur 2 Gebruik van SCP rapporten door frequente gebruikers, aantallen unieke gebruikers per rapport, onderverdeeld naar branche en functie	61
Figuur 3 Aantallen artikelen in kranten en weekbladen 2010-2015 voor SCP, CPB en CBS	64
Figuur 4 Vergelijking van aantallen gebruikers per branche, 2008-2016	67
Figuur 5 Aantallen verwijzingen in Google Scholar voor meest aangehaalde rapporten, 2008-2016.....	68
Figuur 6 Vergelijking van aantallen vermeldingen in de pers van veel vermeldde rapporten 2008-2016	68
Figuur 7 Wijzigingen in het gebruiksprofiel van het SCP 2008-2016	69

Bijlage III: overzicht van debatten in EK en TK (random steekproef)

Debattitel en jaar	SCP-rapport	Aard van de verwijzing	Debat kenmerk
Dertigledendebat 2011	?	+ Cijfermatig naar SCP-rapport	PGB-debat
AO, emancipatiebeleid, Homoseksualiteit en religie 2011 (3x)	Gewoon Anders	+ Inhoudelijk	PVV-motie Twist/ interpretatieverschil tussen PVV en D66
Begroting BZ 2011	Sociale Staat?	+ Inhoudelijk	Burgerperspectieven en internationale oriëntatie
Defensiebegroting 2011	Enquête SCP	+ Inhoudelijk en cijfermatig	Respect voor de krijgsmacht
OCW-begroting 2011	Steeds gewoner, nooit gewoon	+ Inhoudelijk	Acceptatie in homoseksualiteit in religieuze kring
Wetsvoorstel 2011 (2x)	Armoedebericht (met CBS)	+ Inhoudelijk	Kind gebonden budget en armoede
AO emancipatiebeleid, motie PvdA, 2012	Steeds gewoner, nooit gewoon	+ Inhoudelijk	Acceptatie homoseksualiteit in religieuze kring
APB, 2012	Persbericht SCP n.a.v. proefschrift	- Inhoudelijk negatief	Stemmingmakerij SCP tegen ouderen, korting budget gevraagd door 50plus
APB, 2012	Idem	-/+ Inhoudelijk cijfermatig	65-plussers en armoede Eigen verantwoordelijkheid v.d. burger
Begroting SZW, 2012	?	-/+ Inhoudelijk	Jeugdwerkloosheid
Debat over bezuinigingen, decentralisatie, 2012	Bericht: "overheden eens over bezuinigingen"	-/+ Inhoudelijk	Vraag om SCP of ander bureau onderzoek te laten doen
Begroting BZK, 2012	ROB? rapport loslaten in vertrouwen, ook SCP-rapport (beroep op de burger?)	-/+ Inhoudelijk	Discussie over wat burgers zelf kunnen doen
Debat over bezuinigingen, 2013	"Overheden eens over bezuinigingen"	-/+ Inhoudelijk	Discussie over wie het beste onderzoek kan doen, SCP of CPB, naar decentralisatie
Bezuinigingen op thuiszorg, 2013	SCP-rapport 2003, en KIWA-rapport	-/+ Inhoudelijk en cijfermatig	Discussie over wie het beste onderzoek kan doen
Begroting Cultuur	Cultuur in Beeld	-/+ Inhoudelijk en cijfermatig	Discussie over wie het beste onderzoek kan doen, SCP, Cebeon, CPB (D66 motie voor SCP)
Aan banden leggen van corporaties (2x)	Leefbaarheid in de wijken? (Ook PBL-rapport)	+ Inhoudelijk	Over de vooruitgang in achterstandswijken en de flop van de Vogelaar wijken
Begroting SZW, 2013 (3x)	Armoedecijfers, SCP en CBS	-/+ Inhoudelijk	Of SCP wel twee jaarlijkse moet onderzoeken hoe het staat met discriminatie; armoedebestrijding
Mantelzorg en vrijwilligerswerk, 2013 (2x)	Geen	+ Inhoudelijk	Verwijzing naar rapport SCP volgend jaar
Internationalisering en onderwijs, 2013 (2x)	?	- Inhoudelijk	PVV-kritiek op kosmopolitische droom; kritiek op cijfermatige onderbouwing
Najaarsnota	Sociale Staat	-/+ Inhoudelijk	Over economische prestaties; effect op ouderen
Stemmingen over "met zorg ouder worden", 2014	Met zorg ouder worden	-	-
WMO/ Debat	-WMO-evaluatie	-	Vraag aan SCP om onderzoek te doen

Debattitel en jaar	SCP-rapport	Aard van de verwijzing	Debat kenmerk
ouderenmishandeling			
Wet maatschappelijke ondersteuning, 2014	WMO-evaluatie	-/+ Inhoudelijk en cijfermatig	Verwijzing naar interview met Kim Putters
Wet hervorming kind regelingen, 2014	Herberekening effecten van bezuinigingen	+ SCP wordt 12 maal genoemd	Betreft debat over de effecten van de regeling, op gezinnen met kinderen, met name op een ouder gezinnen en lage inkomensgroepen
Sluiting verzorgingstehuizen, 2014	?	-/+ inhoudelijk	Staatssecretaris ontraadt een motie om meer onderzoek
Wijziging AOW twee woningenregel, 2014	-	-/+ inhoudelijk	Verwijzing naar toekomstig onderzoek samen met Mezzo
Participatiewet en Wet werk en bijstand, 2014 (2x)	?	+ Inhoudelijk	Geringe animo om mensen met een beperking in dienst te nemen; verwijzing interview Kim Putters
Voorjaarsnota 2014	-	Inhoudelijk	SCP-onderzoek dat nog moet worden afgerond
WMO-wetgeving 2015 en verder (7x)	Evaluatie WMO	+ Inhoudelijk en cijfermatig	Percentage gemeente dat samenwerkt; Verwijzingen naar essay "Rijk geschakeerd" Verwijzingen naar essay "Rijk geschakeerd" Verwijzingen naar essay "Rijk geschakeerd"
Bevorderen Flexibel Werken, 2015		+ Inhoudelijk en cijfermatig	Debat over het Nieuwe Werken
Inkomens en Vermogensverdeling, 2015		+ Inhoudelijk	Verwijzing naar rapporten SCP en WRR over armoede
Banenaafpraak en quotum arbeidsbeperkten, 2015 (2x)		Inhoudelijk	Discussie over mogelijk onderzoek SCP omdat statistisch materiaal internationaal slecht vergelijkbaar is
Begroting EZ	-	Inhoudelijk	Mogelijk nieuw onderzoek SCP (CBS, SPB) naar sociale ondernemingen
APB, 2015 (2x)		+ Inhoudelijk	Toegang tot sociale zekerheid; Opwaartse mobiliteit en onderwijs
Begroting OCW, 2015	SCP-rapport over integratie	+ Inhoudelijk	Ook verwijzing naar WRR-rapport

Bijlage IV: lijst van onderzochte rapporten

Publicaties 2010

[De aard, de daad en het Woord](#)

Een halve eeuw opinie- en besluitvorming over homoseksualiteit in protestants Nederland, 1959-2009

[Gewoon anders](#)

Acceptatie van homoseksualiteit in Nederland

[Liever Mark dan Mohammed?](#)

Onderzoek naar arbeidsmarktdiscriminatie van niet-westerse migranten via praktijktests

[Minder werk voor laagopgeleiden?](#)

Ontwikkelingen in baanbezit en baankwaliteit 1992-2008

[Op weg met de WMO](#)

Evaluatie van de Wet maatschappelijke ondersteuning 2007-2009

[Publieke dienstverlening in perspectief](#)

SCP-memorandum voor de kabinetsformatie 2010

[Sport: een leven lang](#)

Rapportage sport 2010

[Wisseling van de wacht: generaties in Nederland](#)

Sociaal en Cultureel Rapport 2010

Publicaties 2011

[De basis meester](#)

Onderwijskwaliteit en basisvaardigheden

[De sociale staat van Nederland 2011](#)

[Emancipatiemonitor 2010](#)

De meest recente gegevens over de positie van vrouwen en mannen in Nederland

[Gezinsrapport 2011](#)

Een portret van het gezinsleven in Nederland

[Informeel groepen](#)

Verkenningen van eigentijdse bronnen van sociale cohesie

[Kwetsbare ouderen](#)

Landelijk beeld van de groeiende groep ouderen met meervoudige gezondheidsproblemen

[Overheid en onderwijsbestel](#)

Beleidsvorming rond het Nederlandse onderwijsstel (1990-2010)

[Stemming onbestemd](#)

Tweede verdiepingstudie Continu Onderzoek Burgerperspectieven

[Vluchtelingengroepen in Nederland](#)

Over de integratie van Afghaanse, Iraakse, Iraanse en Somalische migranten

Publicaties 2012

[Een beroep op de burger](#)

Minder verzorgingsstaat, meer eigen verantwoordelijkheid? Sociaal en Cultureel Rapport 2012

[IQ met beperkingen](#)

De mate van verstandelijke handicap van zorgvragers in kaart gebracht

[Measuring and monitoring immigrant integration in Europe](#)

Comparing integration policies and monitoring systems for the integration, social participation and citizenship of immigrants and ethnic minorities in 17 European countries

[Meebetalen aan de zorg](#)

Nederlanders over solidariteit en betaalbaarheid van de zorg

[Moslim in Nederland 2012](#)

Onderzoek naar de geloofsbeleving van Moslims in Nederland. Vervolg op onderzoek 2004

[Startklaar voor vier jaar](#)

Een verkenning van publieke prestaties voor de kabinetsformatie 2012

[Tevreden met pensioen](#)

Veranderende inkomens en behoeften bij ouderen

[Waar voor ons belastinggeld?](#)

Prijs en kwaliteit van publieke diensten

Publicaties 2013

[Armoedesignalement 2013](#)

Actuele gegevens over de armoede in Nederland

[De dorpenmonitor](#)

Ontwikkelingen in de leefsituatie van dorpsbewoners

[De sociale staat van Nederland 2013](#)

[De studie waard](#)

Een verkenning van mogelijke gedragsreacties bij de invoering van een sociaal leenstelsel in het hoger onderwijs

[Groeit de jeugdzorg door?](#)

Het beroep op de voorzieningen. Realisatie 2001-2011 en raming 2011-2017

[Het persoonsgebonden budget in de AWBZ](#)

Monitor 2012

[Met zorg ouder worden](#)

Zorgtrajecten van ouderen in tien jaar

[Seksuele oriëntatie en werk](#)

Ervaringen van lesbische, homoseksuele, biseksuele en heteroseksuele werknemers

[Werk aan de wijk](#)

Een quasi-experimentele evaluatie van het krachtwijkenbeleid

[Zwevende gelovigen. Oude religie en nieuwe spiritualiteit.](#)

De veranderingen in christelijk Nederland en de opkomst van nieuwe vormen van spiritualiteit.

Publicaties 2014

[Burgermacht op eigen kracht?](#)

Een brede verkenning van ontwikkelingen in burgerparticipatie

[De WMO in beweging](#)

Evaluatie Wet maatschappelijke ondersteuning 2010-2012

[Ervaren discriminatie in Nederland](#)

[Huwelijksmigratie in Nederland](#)

Achtergronden en leefsituatie van huwelijksmigranten

[Kansen voor vakmanschap in het mbo](#)

Een verkenning

[Ouderenmishandeling](#)

Advies over onderzoek naar aard en omvang van misbruik van en geweld tegen ouderen in afhankelijkheidsrelaties

[Verschil in Nederland](#)

Sociaal en Cultureel Rapport 2014

[Vraag naar arbeid 2013](#)

Opvattingen en gedrag van werkgevers ten aanzien van actuele arbeidsmarktthema's

[Zorg beter begrepen](#)

Verklaringen voor de groeiende vraag naar zorg voor mensen met een verstandelijke beperking

Publicaties 2015

[Burgerperspectieven 2015 | 3](#)

Kwartalbericht van het Continu Onderzoek Burgerperspectieven

[Concurrentie tussen mantelzorg en betaald werk](#)

[De sociale staat van Nederland 2015](#)

[Informeel hulp: wie doet er wat?](#)

Omvang, aard en kenmerken van mantelzorg en vrijwilligerswerk in de zorg en ondersteuning in 2014

[Jongeren en seksuele oriëntatie](#)

Ervaringen van en opvattingen over lesbische, homoseksuele, biseksuele en heteroseksuele jongeren

[Meer democratie, minder politiek?](#)

Een studie van de publieke opinie in Nederland

[Opvoeden in niet-westerse migrantengezinnen](#)

Een terugblik en verkenning

[Pensioenen: solidariteit en keuzevrijheid](#)

Opvattingen van werkenden over aanvullende pensioenen

[Public sector achievement in 36 countries](#)

A comparative assessment of inputs, outputs and outcomes

[Vijf jaar Caribisch Nederland](#)

Gevolgen voor de bevolking

Bijlage V: lijst van onderzochte externe publicaties

- Broese, M.I. van Groenou, A. de Boer, J. Iedema (2013). Positive and negative evaluation of caregiving among three types of informal care relationships. In: *Eur. J. Ageing*, 10 april 2013.
- Roos, de Simone A., Sander M. Bot en Alice H. de Boer (2013). Psychisch welbevinden van jongeren met een langdurig ziek gezinslid, *Tijdschrift voor orthopedagogie*, nummer 52, p. 212-223.
- Hoeymans, N., A. Wong, C.H. van Gool, D.J. Deeg, W.J. Nusselder, M.M. de Klerk, M.P. van Boxtel en H.S. Picavet (2012). The disabling effect of diseases: a study on trends in diseases, activity limitations, and their interrelationships. In: *American Journal of Public Health*, jg. 102, nr. 1 (jan), p. 163-170.
- Ans Merens, Wilma Henderikse & Babette Pouwels (2015). Door het glazen plafond. Naar effectieve maatregelen voor meer vrouwen in de top. In: *Beleid en Maatschappij* (42) 1, p. 6-31.
- Boelhouwer, J. & C. van Campen (2013). Steering towards happiness in The Netherlands. *Social Indicators Research*, 114(1), 59-72. DOI: 10.1007/s11205-013-0383-y
- Marangos, Anna Maria, Mirjam de Klerk, Jurjen Iedema en Peter P. Groenewegen (2014). Kiezen voor een persoonsgebonden budget: leiden verschillen in gemeentelijk pgb-beleid tot ongelijkheid in toegang? *Mens en Maatschappij*, jrg. 89, nr. 3, p.277-304.
- Sonck, N., P. Nikken en J. de Haan (2013). Determinants of internet mediation: a comparison of the reports by parents and children. *Journal of Children and Media (JOCAM) special issue*, 7(1), pp. 96-113.
- Helsper, E.J., V. Kalmus, U. Hasebrink, B. Sagvari en J. de Haan. (2013). *Country Classification: Opportunities, Risks, Harm and Parental Mediation* LSE, London: EU Kids Online.
- Josten, E.J.C. en R. Schalk (2010). The effects of demotion on older and younger employees. In: *Personnel Review*, jg. 39, nr. 2, p. 195-209.
- Oudijk D., I. Woittiez & A. de Boer (2011). More family responsibility, more informal care? The effect of motivation on the giving of informal care by people aged over 50 in the Netherlands compared to other European countries. In: *Health Policy* vol. 101 (p. 228– 235).
- Ras, M., I. Ooms, E. van Gameren & E. Eggink (2011). Housing consumption and financial policy instruments in the Netherlands. In: *Housing Studies*, 26, no. 7–8, pp. 975–995.
- J.C. Vrooman (2012). "Regimes and cultures of social security: Comparing institutional models through nonlinear PCA". In: *International Journal of Comparative Sociology*, vol. 53 nr. 5-6 (p. 444-477).
- Blank, J.L.T, & E. Eggink (2013) The impact of policy on hospital productivity: a time series analysis of Dutch hospitals. In: *Health Care Management Science*. doi: <http://dx.doi.org/10.1007/s10729-013-9257-8>.
- J.C. Vrooman & S.J.M. Hoff (2013). "The disadvantaged among the Dutch; a survey approach to the multidimensional measurement of social exclusion". In: *Social Indicators Research*, vol. 113 nr.3 (p. 1261-1287) (DOI: 10.1007/s11205-012-0138-1).
- Echtelt, P. van, Josten, E. & Vlasblom, J.D. (2013). Effecten van emotionele uitputting op de loopbaan. In: *Tijdschrift voor arbeidsvraagstukken*, jg. 29, nr. 3, p.338-353.

- P. L. van Bergen, S. J. M. Hoff, E. J. C. van Ameijden, A. M. van Hemert (2014). "Measuring Social Exclusion in Routine Public Health Surveys: Construction of a Multidimensional Instrument". In *PlosONE* 9(5): e98680. doi:10.1371
- Kappelhof, J.W.S. (2015). The Impact of Face-to-Face versus Sequential Mixed Mode Designs on the Possibility of Nonresponse Bias in Surveys among non-Western minorities in The Netherlands. *Journal of Official Statistics*, 31, 1, 1-31.
- Kappelhof, J.W.S. & De Leeuw, E.D. (accepted). Estimating the impact of measurement differences introduced by efforts to reach a balanced response among non-western minorities. To appear in *Sociological Methods & Research*.
- Adolfson, A., Iedema, J. & Keuzenkamp, S. (2010). Multiple Dimensions of Attitudes About Homosexuality: Development of a Multifaceted Scale Measuring Attitudes Toward Homosexuality. *Journal of Homosexuality*, 57 (10), 1237-1257.
- Broese van Groenou, M. I., de Boer, A. & Iedema, J. (2013). Positive and negative evaluation of caregiving among three different types of informal care relationships, *European Journal of Ageing*, 10 (4), 301-311.
- Stoop, Ineke (2014) Representing the populations: what general social surveys can learn from surveys among specific groups. In: Tourangeau, R., Edwards, B., Johnson, T.P., Wolter, K.M., & Bates, N. (eds.) *Hard-to-Survey Populations* (pp. 225-244). Cambridge University Press.
- Stoop, Ineke (2014) Nonresponse in Comparative Studies: Enhancing response Rates and Detecting and Minimizing Nonresponse Bias. In: U. Engel, B. Jann, P. Lynn, A. Scherpenzeel, and P. Sturgis (Eds.). *Improving Survey Methods: Lessons from Recent Research* (pp. 351-364). New York, Routledge.
- Andriessen, I., Nievers, E., Dagevos, J. en L. Faulk (2012). Ethnic discrimination in the Dutch labour market: its relation to job characteristics and multiple group membership. In: *Work and Occupations*, 39(3), 237-269.
- Andriessen, I. en J. Dagevos (2014). Disadvantages in the Labour Market of Ethnic Minority Men and Women. In: T. Lowell (ed.) *Racism: Global Perspectives, Coping Strategies and Social Implications* (p. 63-76). Hauppauge, NY: Nova Science Publishers.
- terckx, Leen (2015) The Self-Arranged Marriage: Modern Muslim Courtship Practices in the Netherlands. In: Erkan Toguslu, Saliha Ozdemir and Johan Leman (eds.) (2015) *The Everyday Life Practices of Modern Muslims in Europe*. Leuven/Ithaka :Leuven University Press/Cornell University Press
- Sterckx, Leen (2014) "Marrying 'in' or 'out'? Scrutinizing the link between integration and the partner choice of youths of Turkish and Moroccan origin in the Netherlands", in *Journal of Family Issues* (pp. 1550-1570), doi:10.1177/0192513X14558296.
- Bakker, L., J. Dagevos en G.B.M. Engbersen (2014). The Importance of Resources and Security in the Socio-Economic Integration of Refugees. A Study on the Impact of Length of Stay in Asylum Accommodation and Residence Status on Socio-Economic Integration for the Four Largest Refugee Groups in the Netherlands. In: *Journal of International Migration and Integration*, 15, p. 431-448.
- Vervoort, M., H. Flap en J. Dagevos (2010). The Ethnic Composition of the Neighbourhood and Ethnic Minorities' Social Contacts: Three Unresolved Issues. In: *European Sociological Review* doi: 10.1093/esr/jcq029.

Gijsberts, M., T. van der Meer en J. Dagevos (2012). 'Hunkering down' in Multi-Ethnic Neighbourhoods? The Effects of Ethnic Diversity on Dimensions of Social Cohesion. In: *European Sociological Review* 28 (4): p. 527-537.

Maliepaard, M. Gijsberts en M. Lubbers (2012). Reaching the limits of secularization? Turkish- and Moroccan-Dutch Muslims in the Netherlands 1998-2006. In: *Journal for the Scientific Study of Religion* 51 (2): p. 359-367.

Kuyper, L., H. Fernee en S. Keuzenkamp (2014). Comparative Analysis of a Community and General Sample of Lesbian, Gay, and Bisexual Individuals. In: *Arch Sex Behav*, DOI 10.1007/s10508-014-0457-1

Kuyper, L. en C. Wijsen (2014). Gender Identities and Gender Dysphoria in the Netherlands. In: *Arch Sex Behav* (2014) 43:377–385, DOI 10.1007/s10508-013-0140-y

Huijnk, W., Verkuyten, M. & Coenders, M. (2012). Family life and Acculturation Attitudes: A Study among Four Immigrant Groups in the Netherlands. *Journal of Ethnic and Migration Studies*

Huijnk, W., & Liefbroer, A.C. (2012). Family Influences on Intermarriage Attitudes: A Sibling Analysis in the Netherlands. *Journal of Marriage and Family*.